



ΙΔΡΥΜΑ ΟΙΚΟΝΟΜΙΚΩΝ & ΒΙΟΜΗΧΑΝΙΚΩΝ ΕΡΕΥΝΩΝ
FOUNDATION FOR ECONOMIC & INDUSTRIAL RESEARCH

**Σύστημα Coca-Cola: Μελέτη του κοινωνικού
και οικονομικού αποτυπώματος της
δραστηριότητας στην Ελλάδα την περίοδο
2019-2021**

Ιούνιος 2022

Οι κρίσεις επί θεμάτων πολιτικής και οι προτάσεις που περιέχονται στην παρούσα ανάλυση εκφράζουν τις απόψεις των ερευνητών και δεν αντανακλούν, κατ' ανάγκη, τη γνώμη των μελών ή της Διοίκησης του IOBE.

Το Ίδρυμα Οικονομικών και Βιομηχανικών Ερευνών (Ι.Ο.Β.Ε.) είναι ιδιωτικός, μη κερδοσκοπικός, κοινωφελής, ερευνητικός οργανισμός. Ιδρύθηκε το 1975 με δύο σκοπούς: αφενός να προωθεί την επιστημονική έρευνα για τα τρέχοντα και αναδυόμενα προβλήματα της ελληνικής οικονομίας, αφετέρου να παρέχει αντικειμενική πληροφόρηση και να διατυπώνει προτάσεις, οι οποίες είναι χρήσιμες στη διαμόρφωση πολιτικής.

Copyright Ó 2022 Ίδρυμα Οικονομικών & Βιομηχανικών Ερευνών

Απαγορεύεται η με οιονδήποτε τρόπο ανατύπωση ή μετάφραση οποιουδήποτε μέρους της μελέτης, χωρίς την άδεια του εκδότη.

Ίδρυμα Οικονομικών και Βιομηχανικών Ερευνών (IOBE)

Τσάμη Καρατάσου 11, 117 42 Αθήνα

Τηλ.: 210 9211200-10, Fax: 210 9228130 & 210 9233977

E-mail: info@iobe.gr - URL: <http://www.iobe.gr>

Περιεχόμενα

Κύρια σημεία	5
Επιτελική σύνοψη	6
1. Εισαγωγή	7
1.1 Αντικείμενο της μελέτης.....	7
1.2 Μεθοδολογική προσέγγιση.....	8
2. Βασικά μεγέθη	11
2.1 Εξωτερικό περιβάλλον	11
2.2 Σύστημα Coca-Cola	12
2.3 Coca-Cola 3E	14
2.4 Τσακίρης	16
2.5 Coca Cola Company	16
2.6 Coca Cola HBC.....	17
3. Συνεισφορά στο ΑΕΠ την περίοδο 2019-2021	19
3.1 Εισαγωγή.....	19
3.2 Άμεση και έμμεση επίδραση στο ΑΕΠ.....	19
3.2.1 Επίδραση ανά συνιστώσα προστιθέμενης αξίας.....	21
3.2.2 Επίδραση ανά συνιστώσα προστιθέμενης αξίας και τμήμα της αλυσίδας αξίας..	22
3.2.3 Επίδραση ανά τομέα οικονομικής δραστηριότητας	24
3.2.4 Επίδραση στους εμπορικούς συνεργάτες.....	26
3.2.5 Επίδραση σε προμηθευτές του συστήματος Coca-Cola	26
3.3 Προκαλούμενη και συνολική επίδραση στο ΑΕΠ	29
4. Επίδραση στην απασχόληση	32
4.1 Άμεση και έμμεση επίδραση στην απασχόληση.....	32
4.1.1 Επίδραση στην απασχόληση ανά τομέα οικονομικής δραστηριότητας.....	32
4.1.2 Επίδραση στην απασχόληση από τους εμπορικούς συνεργάτες του συστήματος Coca-Cola.....	36
4.1.3 Επίδραση στην απασχόληση στους προμηθευτές του συστήματος Coca-Cola ...	36
4.2 Προκαλούμενη και συνολική επίδραση στην απασχόληση	36
5. Συνεισφορά στα δημόσια έσοδα.....	43
6. Παράρτημα πινάκων	46

Κατάλογος διαγραμμάτων

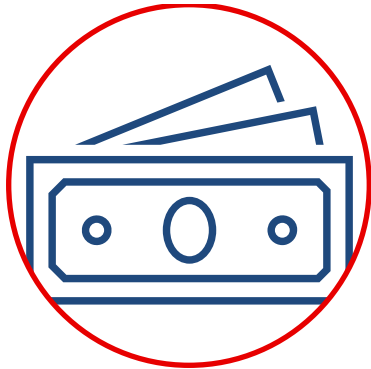
Διάγραμμα 1.1: Το σύστημα Coca-Cola στην Ελλάδα	7
Διάγραμμα 1.2: Αλυσίδα αξίας του Συστήματος Coca-Cola.....	8
Διάγραμμα 1.3: Άμεσες, έμμεσες και προκαλούμενες επιδράσεις	9
Διάγραμμα 2.1: Εξέλιξη κύριων μεγεθών του εισερχόμενου ελληνικού τουρισμού	11
Διάγραμμα 2.2 Δείκτης όγκου λιανικού εμπορίου και δείκτης κύκλου εργασιών σε ξενοδοχεία - εστίαση.....	12
Διάγραμμα 2.3: Όγκος πωλήσεων της Coca-Cola, ετήσια ποσοστιαία μεταβολή ανά βασικό κανάλι, 2018-2021	13
Διάγραμμα 2.4: Κύκλος εργασιών του συστήματος Coca-Cola.....	13
Διάγραμμα 2.5: Απασχόληση και επενδύσεις στο σύστημα Coca-Cola.....	14
Διάγραμμα 2.6: Κύκλος εργασιών, απασχόληση και επενδύσεις της Coca-Cola 3E	15
Διάγραμμα 2.7: Μερίδιο κύκλου εργασιών και απασχόλησης της εταιρίας Coca-Cola 3E στον κλάδο παραγωγής αναψυκτικών, 2019	15
Διάγραμμα 2.8: Κύκλος εργασιών και απασχόληση της Τσακίρης ABEE	16
Διάγραμμα 2.9: Κύκλος εργασιών, απασχόληση και επενδύσεις της Coca-Cola Company	17
Διάγραμμα 2.10: Κύκλος εργασιών, απασχόληση και επενδύσεις της Coca-Cola HBC.....	18
Διάγραμμα 3.1: Άμεση και έμμεση επίδραση της αλυσίδας αξίας της Coca-Cola σε όρους ΑΕΠ, 2019-2021	20
Διάγραμμα 3.2: Άμεση και έμμεση επίδραση σε συνιστώσες της ΑΠΑ, 2019-2021.....	22
Διάγραμμα 3.3: Άμεση και έμμεση επίδραση στην ΑΠΑ σε κλάδους δραστηριότητας, 2019-2021	25

Διάγραμμα 3.4: Επίδραση στην ΑΠΑ ανά κλάδο από τη δραστηριότητα των εμπορικών συνεργατών, 2019-2021	27
Διάγραμμα 3.5: Επίδραση στην ΑΠΑ ανά κλάδο από τη δραστηριότητα του συστήματος Coca-Cola, 2019-2021	28
Διάγραμμα 3.6: Συνολική επίδραση στο ΑΕΠ, 2019-2021	29
Διάγραμμα 3.7: Συνολική επίδραση στο ΑΕΠ σε κλάδους δραστηριότητας, 2019-2021	30
Διάγραμμα 4.1: Άμεση και έμμεση επίδραση στην απασχόληση, 2019-2021	33
Διάγραμμα 4.2: Επίδραση (άμεση και έμμεση) στην απασχόληση από το σύστημα της Coca-Cola σε κλάδους δραστηριότητας, 2019-2021	35
Διάγραμμα 4.3: Άμεση και έμμεση επίδραση στην απασχόληση από τη δραστηριότητα των εμπορικών συνεργατών του συστήματος, 2019-2021	38
Διάγραμμα 4.4: Άμεση και έμμεση επίδραση στην απασχόληση των προμηθευτών από τη δραστηριότητα του συστήματος, 2019-2021	39
Διάγραμμα 4.5: Συνολική επίδραση στην απασχόληση από το σύστημα Coca-Cola, χιλ. ισοδύναμες θέσεις πλήρους απασχόλησης, 2019-2021	40
Διάγραμμα 4.6: Συνολική επίδραση στην απασχόληση από το σύστημα της Coca-Cola σε κλάδους δραστηριότητας, χιλ. ισοδύναμες θέσεις πλήρους απασχόλησης, 2019-2021	41
Διάγραμμα 5.1: Επίδραση (άμεση και έμμεση) στα φορολογικά έσοδα από την λειτουργία του συστήματος Coca-Cola, 2019-2021	44
Διάγραμμα 5.2: Συνολική επίδραση στα φορολογικά έσοδα από την λειτουργία του συστήματος Coca-Cola, 2019-2021	45

Κατάλογος πινάκων

Πίνακας 3.1: ΑΠΑ και ΑΕΠ στην αλυσίδα αξίας των προϊόντων του συστήματος Coca-Cola ...	23
Πίνακας 6.1: Άμεση και έμμεση επίδραση της αλυσίδας αξίας της Coca-Cola στο ΑΕΠ ανά κλάδο οικονομικής δραστηριότητας, εκατ. ευρώ	46
Πίνακας 6.2: Άμεση και έμμεση επίδραση της αλυσίδας αξίας της Coca-Cola στην απασχόληση ανά κλάδο οικονομικής δραστηριότητας, χιλ. ΙΠΑ	47
Πίνακας 6.3: Άμεση και έμμεση επίδραση στην ΑΠΑ από τη διανομή των προϊόντων του συστήματος Coca-Cola μέσα από τους εμπορικούς συνεργάτες, εκατ. ευρώ .	48
Πίνακας 6.4: Έμμεση επίδραση στην ΑΠΑ από τη παραγωγή των προϊόντων του συστήματος Coca-Cola, εκατ. ευρώ	49
Πίνακας 6.5: Άμεση και έμμεση επίδραση στην απασχόληση από τη διανομή των προϊόντων του συστήματος Coca-Cola μέσα από τους εμπορικούς συνεργάτες, χιλ. ΙΠΑ	50
Πίνακας 6.6: Έμμεση επίδραση στην απασχόληση από τη παραγωγή των προϊόντων του συστήματος Coca-Cola, χιλ. ΙΠΑ	51

ΚΥΡΙΑ ΣΗΜΕΙΑ



€1,3 δισεκ. συνολική επίδραση στο ΑΕΠ το 2021

- €1,1 δισεκ. το 2020 και €1,4 δισεκ. το 2019
- 0,7% του ΑΕΠ της χώρας το 2020-2021 και 0,8% το 2019
- €187 εκατ. ΑΠΑ δημιουργήθηκαν άμεσα από τη Coca-Cola το 2021
- €201 εκατ. ΑΠΑ σε άμεσους προμηθευτές και προμηθευτές προμηθευτών το 2021
- €410 εκατ.



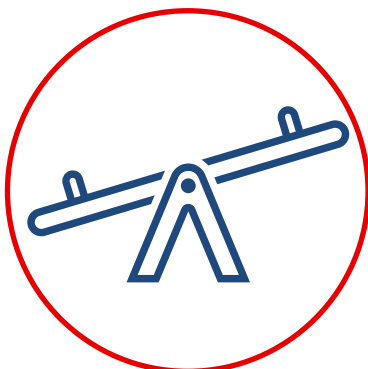
32,8 χιλ. θέσεις εργασίας στηρίζονται συνολικά στην οικονομία στην αλυσίδα αξίας της Coca-Cola το 2021

- 27,4 χιλ. το 2020 και 36,1 χιλ. το 2019
- Το 0,7% της απασχόλησης της χώρας το 2020-2021 και 0,8% το 2019
- 1860 εργαζόμενοι στο σύστημα Coca-Cola το 2021
- 14,9 χιλ. σε εμπορικούς συνεργάτες
- 10,7 χιλ. σε άμεσους και έμμεσους προμηθευτές



Δημιουργία €186 εκατ. εισοδήματος για τα νοικοκυριά το 2020 και το 2021

- €196 εκατ. επίδραση στο εισόδημα των νοικοκυριών το 2019
- Συνολική συνεισφορά €515 εκατ. στο ταμείο του κράτους το 2021
- €420 εκατ. και €550 εκατ. δημόσια έσοδα το 2020 και το 2019 αντίστοιχα
- 1,2% των φορολογικών εσόδων του κράτους το 2021 (1,1% το 2020 και το 2019) στηρίζονται στην αλυσίδα αξίας της Coca-Cola



Για κάθε €1 προστιθέμενης αξίας του συστήματος Coca-Cola δημιουργούνται άλλα €6,2 ΑΕΠ συνολικά στην ελληνική οικονομία (2021)

- Επιπλέον €5,4 και €5,9 ΑΕΠ για κάθε €1 ΑΠΑ της Coca-Cola το 2020 και 2019 αντίστοιχα
- Κάθε άμεση θέση εργασίας στο σύστημα Coca-Cola υποστηρίζει άλλες 16 θέσεις εργασίας συνολικά στην ελληνική οικονομία
- Επιπλέον 19 και 18 θέσεις για κάθε εργαζόμενο στο σύστημα Coca-Cola το 2020 και το 2019 αντίστοιχα

ΕΠΙΤΕΛΙΚΗ ΣΥΝΟΨΗ

Η πανδημία του COVID-19 δημιούργησε πρωτόγνωρες συνθήκες για την οικονομική δραστηριότητα παγκοσμίως. Πολύ σημαντικοί για την ελληνική οικονομία τομείς, όπως ο τουρισμός, η εστίαση και το λιανικό εμπόριο, επηρεάστηκαν έντονα από τα υγειονομικά μέτρα για τον περιορισμό της εξάπλωσης της πανδημίας. Από αυτές τις εξελίξεις, δεν έμεινε ανεπηρέαστη και η κατανάλωση των προϊόντων της Coca-Cola στην Ελλάδα, ειδικά όσον αφορά το κανάλι της εστίασης (HORECA).

Ειδικότερα, ο κύκλος εργασιών των εταιριών που αποτελούν τον πυρήνα της αλυσίδας αξίας της Coca-Cola στην Ελλάδα (Coca-Cola Company, Coca-Cola 3E, Coca-Cola HBC και Τσακίρης) μειώθηκε το 2020 κατά 16,3% (σε €481 εκατ., από €574 εκατ. το 2019), για να ανακάμψει σχεδόν πλήρως το 2021 κατά 15% (σε €552 εκατ.). Η πτώση ήταν ιδιαίτερα έντονη στο κανάλι χονδρεμπορικής διανομής των προϊόντων, όπου ο όγκος πωλήσεων μειώθηκε κατά 30%, ηπιότερα ωστόσο σε σύγκριση με την πτώση του κύκλου εργασιών της εστίασης (-42%), αλλά και σε σύγκριση με την πτώση στις τουριστικές εισπράξεις (-76%). Οι πωλήσεις απευθείας μέσω λιανεμπόρων επηρεάστηκαν σε πολύ μικρότερο βαθμό (0,9%), πολύ λιγότερα και σε σύγκριση με τον όγκο πωλήσεων στο σύνολο του προϊόντων λιανεμπορίου της χώρας (-4,2%).

Παρά την έντονη επίδραση της πανδημίας στους κλάδους τουρισμού και εστίασης, η οποία παρέσυρε και την κατανάλωση των προϊόντων της Coca-Cola στο κανάλι του HORECA, οι εταιρίες του πυρήνα της αλυσίδας αξίας της Coca-Cola διατήρησαν το παραγωγικό δυναμικό τους. Ειδικότερα, οι μεταβολές στην απασχόληση αυτών των εταιριών περιορίστηκαν κατά κύριο λόγο στις προσλήψεις εποχικού προσωπικού σε τουριστικούς προορισμούς, σημειώνοντας μείωση κατά μόλις 4,4% σε 1850 άτομα το 2020 (από 1935 άτομα το 2019) και αύξηση κατά 0,5% το 2021 σε 1860 άτομα.

Η ανθεκτικότητα του συστήματος της Coca-Cola κατά τη διάρκεια της πανδημίας αποτυπώνεται και στα αποτελέσματα των εκτιμήσεων για τη συνεισφορά της αλυσίδας αξίας της Coca-Cola στην ελληνική οικονομία. Η συνολική επίδραση στο ΑΕΠ επανήλθε το 2021 σε €1,3 δισεκ. (0,7% του ΑΕΠ), πολύ κοντά στα επίπεδα του 2019 (€1,4 δισεκ. ή 0,8% του ΑΕΠ), έχοντας υποχωρήσει στα €1,1 δισεκ. (0,7% του ΑΕΠ) το 2020. Αντίστοιχα, στην απασχόληση ο αριθμός των θέσεων εργασίας που στηρίζονται άμεσα ή έμμεσα στην αλυσίδα αξίας που παράγει και διανέμει τα προϊόντα της Coca-Cola στην Ελλάδα ανήλθε το 2021 σε 32,8 χιλ. άτομα, από 27,4 χιλ. το 2020 και 36,1 χιλ. το 2019. Τέλος, το αποτύπωμα της αλυσίδας αξίας της Coca-Cola στα έσοδα του κράτους από φόρους και εισφορές εκτιμάται σε €515 εκατ. το 2021 (1,2% των φορολογικών εσόδων του κράτους), από €420 εκατ. το 2020 και €555 εκατ. το 2019.

Προκύπτει από τις εκτιμήσεις για το 2021 ότι για κάθε €1 προστιθέμενης αξίας του συστήματος Coca-Cola, παράγονται άλλα €6,2 ΑΕΠ συνολικά στην ελληνική οικονομία. Αντίστοιχα, κάθε άμεση θέση εργασίας στις εταιρίες που αποτελούν τον πυρήνα της αλυσίδας αξίας της Coca-Cola στην Ελλάδα υποστήριζε άλλες 16 θέσεις εργασίας συνολικά στην ελληνική οικονομία το 2021. Αυτά τα αποτελέσματα επιβεβαιώνουν τη διατήρηση της υψηλής συμβολής της δραστηριότητας της Coca-Cola στην ελληνική οικονομία κατά τη διάρκεια της πανδημίας.

1. ΕΙΣΑΓΩΓΗ

1.1 Αντικείμενο της μελέτης

Από την ίδρυση της το 1969 μέχρι σήμερα, η Ελληνική Εταιρεία Εμφιαλώσεως (Coca-Cola 3E) έχει εξελιχθεί στη μεγαλύτερη εταιρία εμφιάλωσης της Coca-Cola στην Ευρώπη και μία από τις μεγαλύτερες στον κόσμο. Μαζί με τις υπόλοιπες εταιρίες του συστήματος Coca-Cola στην Ελλάδα, αποτελεί βασικό πυλώνα του εγχώριου κλάδου μη αλκοολούχων ποτών (Διάγραμμα 1.1).

Διάγραμμα 1.1: Το σύστημα Coca-Cola στην Ελλάδα

Coca-Cola 3E

- Ανήκει στον Όμιλο Coca-Cola HBC
- Δραστηριοποιείται στην εμφιάλωση και διάθεση των προϊόντων της Coca-Cola στην Ελλάδα
- Εμφιάλωση και διάθεση δικών της προϊόντων (Amita, Frulite και ΑΥΡΑ)
- Διάθεση αλκοολούχων και ενεργειακών ποτών
- Διάθεση των snacks TSAKIRIS

The Coca-Cola Company στην Ελλάδα

- Θυγατρική εταιρεία της The Coca-Cola Company με ευθύνη για την Ελλάδα, την Κύπρο και τη Μάλτα
- Δραστηριοποιείται στον χώρο της παροχής συμβουλευτικών υπηρεσιών για την χάραξη της στρατηγικής marketing, την προώθηση, της έρευνας αγοράς, τη διαφήμιση και την προστασία της φήμης των προϊόντων της The Coca-Cola Company
- Παρέχει επίσης τεχνογνωσία και συμβουλευτικές υπηρεσίες, καθώς και υπηρεσίες για τη διασφάλιση των ποιοτικών ελέγχων των προϊόντων

Coca-Cola HBC M.E.Π.Ε.

- Θυγατρική του Ομίλου Coca-Cola HBC
- Παρέχει υπηρεσίες διοικητικής υποστήριξης στις δραστηριότητες που ασκεί ο Όμιλος στις 28 χώρες στις οποίες έχει παρουσία

Tsakiris A.B.E.E.

- Από το 2004 αποτελεί μέλος του Ομίλου Coca-Cola HBC
- Δραστηριοποιείται στην παραγωγή σνακ από πατάτες

Τον Ιούνιο του 2019, στο πλαίσιο του εορτασμού των 50 ετών αδιάλειπτης παρουσίας της Coca-Cola στην Ελλάδα, δημοσιεύτηκε η μελέτη του IOBE για το κοινωνικό και οικονομικό αποτύπωμα της δραστηριότητας της Coca-Cola και της Coca-Cola Τρία Έψιλον στην Ελλάδα το 2018. Έκτοτε η οικονομία της Ελλάδας και ευρύτερα η παγκόσμια οικονομία έχουν υποστεί σημαντικές μεταβολές. Ο αντίκτυπος της υγειονομικής κρίσης και τα μέτρα περιορισμού της δεν επηρέασαν εξίσου όλους τις οικονομικές δραστηριότητες και τις βιομηχανίες, καθώς ορισμένες από αυτές, όπως ο τουρισμός, οι μεταφορές, οι υπηρεσίες εστίασης και το λιανικό εμπόριο, γνώρισαν παρατεταμένες περιόδους υποχρεωτικής αναστολής λειτουργίας, ενώ οι επιπτώσεις στη βιομηχανία και στις υπηρεσίες προς τις επιχειρήσεις ήταν πιο περιορισμένες. Είναι λοιπόν εύλογο να αναμένεται ότι σε ένα τόσο ασταθές περιβάλλον, η συμβολή του Συστήματος της Coca-Cola στην Ελλάδα υπέστη αλλαγές.

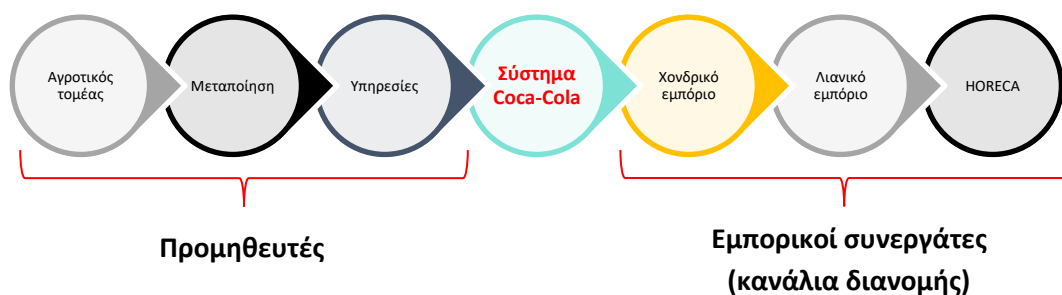
Ο σκοπός της παρούσας μελέτης είναι η επικαιροποίηση των εκτιμήσεων για την άμεση, έμμεση και προκαλούμενη οικονομική επίδραση του συστήματος Coca-Cola στην Ελλάδα για την περίοδο 2019-2021. Ειδικότερα, η μελέτη περιλαμβάνει εκτιμήσεις για τη συμβολή του συστήματος Coca-Cola στο Ακαθάριστο Εγχώριο Προϊόν (ΑΕΠ), την απασχόληση και τα φορολογικά έσοδα στην ελληνική οικονομία, λαμβάνοντας υπόψη τις διασυνδέσεις με τους προμηθευτές και την ευρύτερη οικονομία σε όλη την αλυσίδα αξίας του συστήματος. Η οικονομική επίδραση αποτυπώνεται σε απόλυτους όρους (π.χ. ευρώ, αριθμός θέσεων εργασίας ισοδύναμου πλήρους απασχόλησης), ως ποσοστό συνολικών μεγεθών της οικονομίας, αλλά και σε όρους πολλαπλασιαστών δεικτών (π.χ. αριθμός θέσεων εργασίας που υποστηρίζονται έμμεσα για κάθε άμεση εργασία στο σύστημα).

1.2 Μεθοδολογική προσέγγιση

Για να εκτιμηθεί το αποτύπωμα ή η συνολική συνεισφορά μιας δραστηριότητας στην οικονομία, υπολογίζεται το κενό που δημιουργείται στα οικονομικά μεγέθη της χώρας στην υποθετική περίπτωση που αυτή η δραστηριότητα παύει να υφίσταται. Επομένως, η συνεισφορά του συστήματος Coca-Cola στην ελληνική οικονομία δεν περιορίζεται στην αξία παραγωγής, την προστιθέμενη αξία, τις θέσεις εργασίας και τα φορολογικά έσοδα που δημιουργεί άμεσα το σύστημα στη χώρα.

Η παραγωγή των προϊόντων του συστήματος απαιτεί αγαθά από άλλους κλάδους της οικονομίας, όπως αγροτικά προϊόντα, μπουκάλια, καπάκια, ενέργεια και υπηρεσίες. Επιπλέον, η παραγωγή αυτών των αγαθών από τους άμεσους προμηθευτές του συστήματος βασίζεται σε προμήθειες από άλλους κλάδους της οικονομίας (έμμεσοι προμηθευτές). Επιπρόσθετα, για να φτάσουν τα προϊόντα του συστήματος στον καταναλωτή, δραστηριοποιούνται επιχειρήσεις στα κανάλια διανομής του συστήματος (εστίαση, χονδρικό και λιανικό εμπόριο). Με αυτό τον τρόπο, οι δαπάνες των καταναλωτών των προϊόντων της Coca-Cola δημιουργούν προστιθέμενη αξία και στηρίζουν θέσεις εργασίας σε μια αλυσίδα από παραγωγικές δραστηριότητες (Διάγραμμα 1.2).

Διάγραμμα 1.2: Αλυσίδα αξίας του Συστήματος Coca-Cola

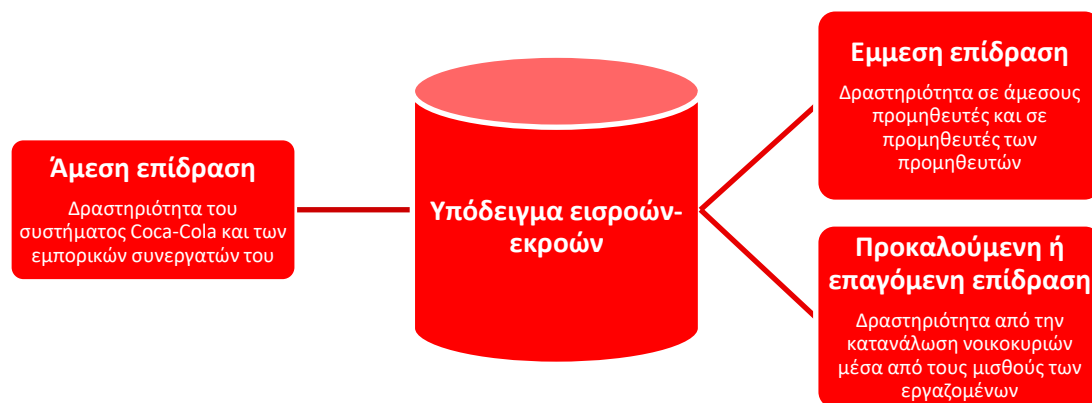


Η δραστηριότητα που δημιουργείται στο σύνολο της αλυσίδας αξίας και υπερβαίνει την άμεση δραστηριότητα στο σύστημα της Coca-Cola ονομάζεται «έμμεση επίδραση» (indirect effect) στην ορολογία της ανάλυσης κοινωνικό-οικονομικών επιδράσεων. Η

έμμεση επίδραση εκτιμάται με τη χρήση υποδείγματος εισροών-εκροών, το οποίο αναπτύχθηκε από τον οικονομολόγο Wassily Leontief (Διάγραμμα 1.3). Για αυτή την εργασία ο Leontief τιμήθηκε με το βραβείο Νόμπελ Οικονομικών Επιστημών το 1973.

Επιπλέον, το υπόδειγμα εισροών-εκροών υπολογίζει τις επιδράσεις που προκαλούνται από το γεγονός ότι μέρος της προστιθέμενης αξίας που δημιουργείται άμεσα και έμμεσα στην αλυσίδα αξίας του συστήματος Coca-Cola κατευθύνεται στα νοικοκυριά ως εισόδημα από εργασία. Οι εργαζόμενοι του συστήματος, των εμπορικών συνεργατών του και των άμεσων και έμμεσων προμηθευτών του αμείβονται και στη συνέχεια δαπανούν το μισθό τους για αγορές αγαθών και υπηρεσιών, δημιουργώντας έτσι έσοδα σε κλάδους και επιχειρήσεις που παρέχουν αυτά τα αγαθά και υπηρεσίες. Η οικονομική δραστηριότητα που προκαλείται μέσα από αυτό τον μηχανισμό ονομάζεται προκαλούμενη ή επαγόμενη επίδραση (induced effect).

Διάγραμμα 1.3: Άμεσες, έμμεσες και προκαλούμενες επιδράσεις



Η ανάλυση με τη χρήση του υποδείγματος εισροών-εκροών σε αυτή τη μελέτη βασίζεται σε στοιχεία για τη δραστηριότητα στο σύστημα της Coca-Cola, καθώς και στα πιο πρόσφατα διαθέσιμα στατιστικά στοιχεία κλαδικής διάρθρωσης της ελληνικής οικονομίας, όπως αυτή αποτυπώνεται στους πίνακες εισροών-εκροών που δημοσιεύονται από την Eurostat.

Το υπόδειγμα εισροών-εκροών στηρίζεται σε συγκεκριμένες υποθέσεις, η βασικότερη από τις οποίες αφορά στην τεχνολογία παραγωγής, η οποία θεωρείται ότι δεν μεταβάλλεται με την "αφαίρεση" της δραστηριότητας που εξετάζεται. Θεωρείται με άλλα λόγια ότι για την παραγωγή μιας μονάδας προϊόντος ενός κλάδου απαιτούνται εισροές (προϊόντα, υπηρεσίες και εργασία) σε σταθερές αναλογίες, ανεξάρτητα από το ύψος της συνολικής παραγωγής (με ή χωρίς την παραγωγή του συστήματος της Coca-Cola). Επίσης, οι καταναλωτικές προτιμήσεις και οι τιμές στην οικονομία δεν αλλάζουν ως αποτέλεσμα της μεταβολής που εξετάζεται, ενώ δεν υπάρχουν περιορισμοί στις παραγωγικές δυνατότητες των κλάδων της οικονομίας. Στο πλαίσιο ενός τέτοιου υποδείγματος, η παραγωγή κάθε κλάδου καθορίζεται από τη ζήτηση για το προϊόν του. Οι παραπάνω υποθέσεις θεωρούνται εύλογες όταν εξετάζεται η επίδραση ενός κλάδου ή ενός επιχειρηματικού συστήματος, καθώς σε αυτή την

περίπτωση οι επιδράσεις δεν έχουν το μέγεθος που μπορούν να μεταβάλουν δομικά την κατανομή των πόρων εντός της οικονομίας.

Με βάση τις συγκεκριμένες υποθέσεις υπολογίζονται οι συντελεστές παραγωγής σε όρους αξίας απαιτούμενων εισροών από άλλους κλάδους ανά μονάδα αξίας τελικού προϊόντος κάθε κλάδου. Επιλύοντας σύστημα εξισώσεων που αποτυπώνει τις σχέσεις μεταξύ του συνολικού προϊόντος, της τελικής ζήτησης και της χρήσης συντελεστών παραγωγής κατά κλάδο, υπολογίζεται η μήτρα Leontief, η οποία δείχνει τον βαθμό στον οποίον η τελική ζήτηση επενεργεί πολλαπλασιαστικά πάνω στο συνολικό προϊόν. Πολλαπλασιάζοντας τη μήτρα Leontief με τα μεγέθη για τη δραστηριότητα του συστήματος Coca-Cola στην Ελλάδα (τελική δαπάνη των καταναλωτών για τα προϊόντα του συστήματος και επενδυτική δαπάνη των εταιριών) προκύπτουν οι έμμεσες και οι προκαλούμενες επιδράσεις και από το άθροισμα των άμεσων, έμμεσων και προκαλούμενων επιδράσεων προκύπτει το συνολικό αποτύπωμα.

Τα αποτελέσματα της παρούσας μελέτης για την επίδραση από τη λειτουργία του συστήματος Coca-Cola στην ελληνική οικονομία για την περίοδο 2019-2021 δεν είναι άμεσα συγκρίσιμα με τα αποτελέσματα της αντίστοιχης μελέτης για το 2018. Η διαφορά αφορά κατά κύριο λόγο την εκτίμηση της προκαλούμενης επίδρασης, δηλαδή της επίδρασης από τη δαπάνη των εισοδημάτων των εργαζομένων που δημιουργούνται άμεσα και έμμεσα από την αλυσίδα αξίας του συστήματος Coca-Cola. Ειδικότερα, κατά τη διάρκεια της κρίσης χρέους και για τα περισσότερα έτη της προηγούμενης δεκαετίας, το επίπεδο αποταμίευσης στο σύνολο των νοικοκυριών ήταν ιδιαίτερα χαμηλό, καθώς το μεγαλύτερο μέρος του διαθέσιμου εισοδήματος των νοικοκυριών κατευθύνονταν στην κατανάλωση. Η τάση αυτή έχει μεταβληθεί την τελευταία τριετία με την ανάκαμψη της οικονομίας και την μετέπειτα πτώση της κατανάλωσης λόγω των περιοριστικών μέτρων αντιμετώπισης της πανδημίας. Ως αποτέλεσμα της αύξησης των αποταμιεύσεων, μικρότερο μέρος των πρόσθετων εισοδημάτων επιστρέφουν πλέον στην κατανάλωση. Για αυτό τον λόγο, η προκαλούμενη επίδραση που βασίζεται στην κατανάλωση και συνακόλουθα και η συνολική επίδραση στους εξεταζόμενους οικονομικούς δείκτες, δηλ. ΑΕΠ, απασχόληση και φορολογικά έσοδα τείνουν να εμφανίζουν μικρότερη τιμή την πρόσφατη περίοδο σε σύγκριση με παλαιότερα έτη.

2. ΒΑΣΙΚΑ ΜΕΓΕΘΗ

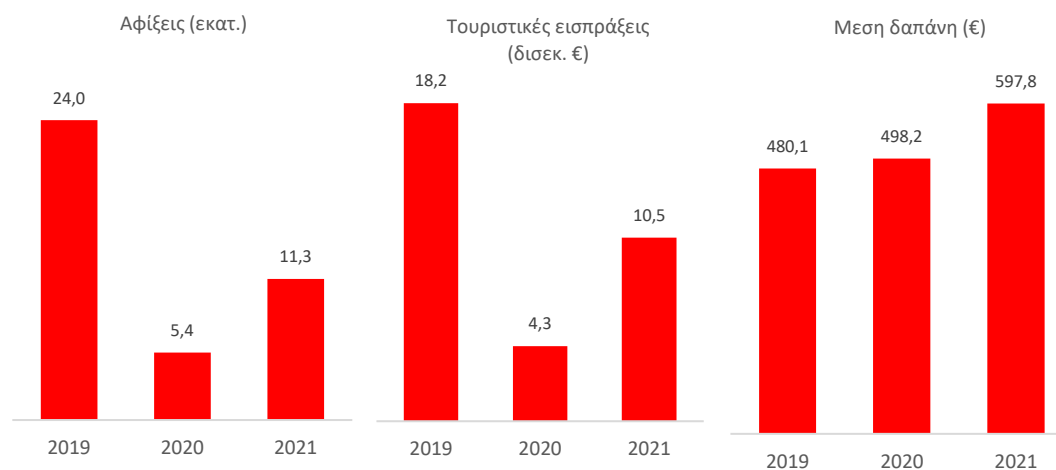
2.1 Εξωτερικό περιβάλλον

Την τριετία 2019-2021 η ελληνική οικονομία βρέθηκε αντιμέτωπη με σημαντικές προκλήσεις. Το 2019 κατέγραψε τον υψηλότερο ρυθμό ανάπτυξης έπειτα από τη δεκαετή οικονομική κρίση. Η θετική αυτή προοπτική ανακόπηκε ως συνέπεια της πανδημίας του COVID-19. Το 2020 τέθηκαν σε εφαρμογή αυστηροί υγειονομικοί περιορισμοί, ενώ προκειμένου να περιοριστούν οι οικονομικές και κοινωνικές επιπτώσεις από τα περιοριστικά μέτρα υιοθετήθηκαν σημαντικές δημοσιονομικές παρεμβάσεις. Το 2021, παρά το γεγονός ότι η πανδημία δεν είχε εξασθενήσει, η οικονομία εισήλθε σε τροχιά επαναφοράς, καθώς ο εμβολιασμός του πληθυσμού επέτρεψε τη σταδιακή άρση μέρους των περιορισμών. Μέσα σε αυτό το περιβάλλον, δραστηριότητες όπως ο τουρισμός, η εστίαση, οι μεταφορές επιβατών και το λιανικό εμπόριο μέσα από φυσικά καταστήματα επηρεάστηκαν έντονα.

Ιδιαίτερη σημασία για την εξέλιξη της κατανάλωσης των προϊόντων του συστήματος της Coca-Cola έχει η πορεία του τουρισμού, της εστίασης και του λιανικού εμπορίου. Το 2019 αποτέλεσε το έτος με την καλύτερη επίδοση για τον ελληνικό τουρισμό ιστορικά, με τις διεθνείς αφίξεις να ανέρχονται σε 24 εκατ. ταξιδιώτες. Οι περιορισμοί στις μετακινήσεις το 2020 είχαν ως συνέπεια οι αφίξεις να υποχωρήσουν σε επίπεδο χαμηλότερο κατά 77% σε σχέση με το 2019 (5,4 εκατ.), ενώ το 2021 οι αφίξεις ξένων επισκεπτών στη χώρα ανέκαμψαν μερικώς φτάνοντας τα 11,3 εκατ. (47% του επιπέδου του 2019). Σύμφωνα με στοιχεία της Τράπεζας της Ελλάδος οι συνολικές εισπράξεις από τον τουρισμό διαμορφώθηκαν σε €18,2 δισεκ. το 2019, ενώ το 2020 υποχώρησαν στα €4,3 δισεκ. (76% πτώση).

Το 2021 οι εισπράξεις από τον τουρισμό ενισχύθηκαν σε μεγαλύτερο βαθμό συγκριτικά με τις αφίξεις, γεγονός που αντανακλά την υψηλότερη δαπάνη από ταξιδιώτες κατά τη διάρκεια παραμονής τους στην Ελλάδα. Οι συνολικές εισπράξεις ανήλθαν σε €11,3 δισεκ. (62% του επιπέδου του 2019), με τη μέση δαπάνη να διαμορφώνεται σχεδόν στα €600 ανά επισκέπτη, από €480 το 2019 (Διάγραμμα 2.1).

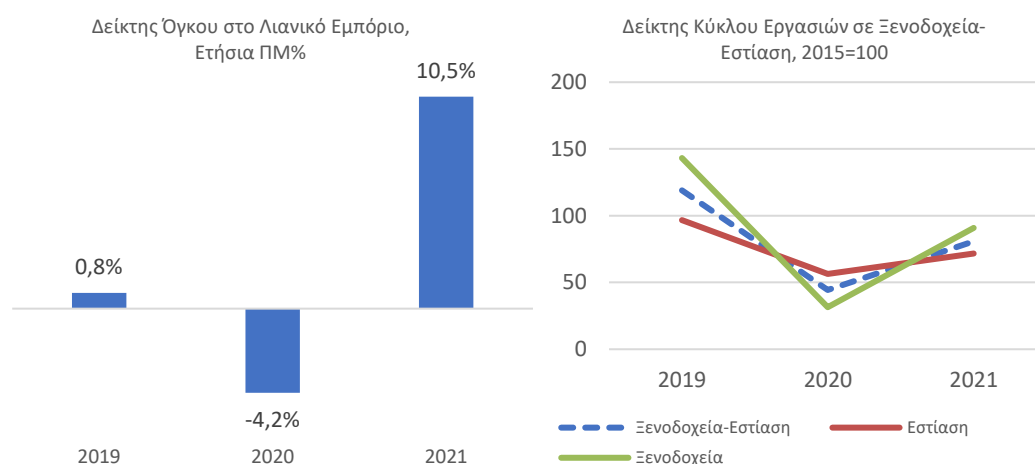
Διάγραμμα 2.1: Εξέλιξη κύριων μεγεθών του εισερχόμενου ελληνικού τουρισμού



Πηγή: Τράπεζα της Ελλάδος

Στο λιανικό εμπόριο, η συρρίκνωση της ζήτησης ήταν ηπιότερη, καθώς ο δείκτης όγκου υποχώρησε κατά 4,2% το 2020, ενώ το 2021 εμφανίζει σημαντική ανάκαμψη κατά 10,5%. Αντίθετα, ως αποτέλεσμα της πορείας του εξωτερικού, αλλά και του εσωτερικού, τουρισμού, έντονες μεταβολές σημειώθηκαν στα Ξενοδοχεία και στην εστίαση, με τον δείκτη του κύκλου εργασιών να υποχωρεί κατά 62,7% το 2020. Η πτώση ήταν εντονότερη στα Καταλύματα, όπου διαμορφώθηκε στο -78% έναντι -42% στην εστίαση. Το 2021 ο δείκτης καταγράφει σημαντική άνοδο κατά 82%, τροφοδοτούμενη κυρίως από τον ξενοδοχειακό κλάδο.

Διάγραμμα 2.2 Δείκτης όγκου λιανικού εμπορίου και δείκτης κύκλου εργασιών σε ξενοδοχεία - εστίαση



Πηγή: Eurostat

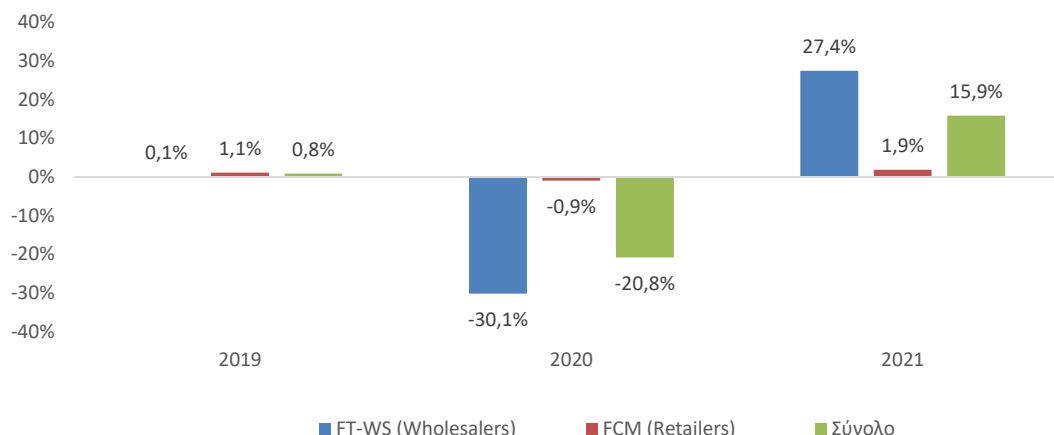
2.2 Σύστημα Coca-Cola

Μέσα σε αυτό το περιβάλλον, ο συνολικός όγκος πωλήσεων για το σύνολο των προϊόντων που διαθέτει το σύστημα της Coca-Cola στην ελληνική επικράτεια κατέγραψε αύξηση κατά 0,8% σε σχέση με το 2019. Το 2020, λόγω της υγειονομικής κρίσης, ο συνολικός όγκος υποχώρησε κατά 21%, με τη μεγαλύτερη κάμψη να σημειώνεται στη διάθεση των προϊόντων μέσω του δικτύου της χονδρεμπορικής (-30,1%), μέσω του οποίου εξυπηρετείται και ο μεγαλύτερος όγκος ζήτησης από καταστήματα εστίασης. Αντίθετα, η μεταβολή στον όγκο που προορίζεται απευθείας σε συνεργάτες του λιανικού εμπορίου ήταν πολύ περιορισμένη το 2020 (μόλις -0,9%). Διαφαίνεται από τις παραπάνω μεταβολές ότι ενώ η ζήτηση για τα προϊόντα της Coca-Cola επηρεάστηκε σημαντικά από την πανδημία και τα σχετικά περιοριστικά μέτρα, η επίδραση ήταν αρκετά πιο περιορισμένη σε σύγκριση με την πτώση στο σύνολο της εστίασης και του λιανικού εμπορίου (-42% και -4,2% αντίστοιχα το 2020).

Το 2021 σημειώθηκε ισχυρή ανάκαμψη καθώς η σταδιακή άρση των περιορισμών και η ενίσχυση του εξωτερικού τουρισμού είχαν ως αποτέλεσμα ο συνολικός όγκος πωλήσεων να ανέλθει σε επίπεδο που αντιστοιχεί στο 92% του 2019, εξαλείφοντας σε μεγάλο βαθμό τις επιπτώσεις της πανδημίας. Οι παραπάνω εξελίξεις δημιουργούν προοπτικές ενίσχυσης των πωλήσεων του συστήματος Coca-Cola το 2022 και της

επίδρασης που έχει στην ελληνική οικονομία, κυρίως λόγω των θετικών προσδοκιών για τον τουρισμό.

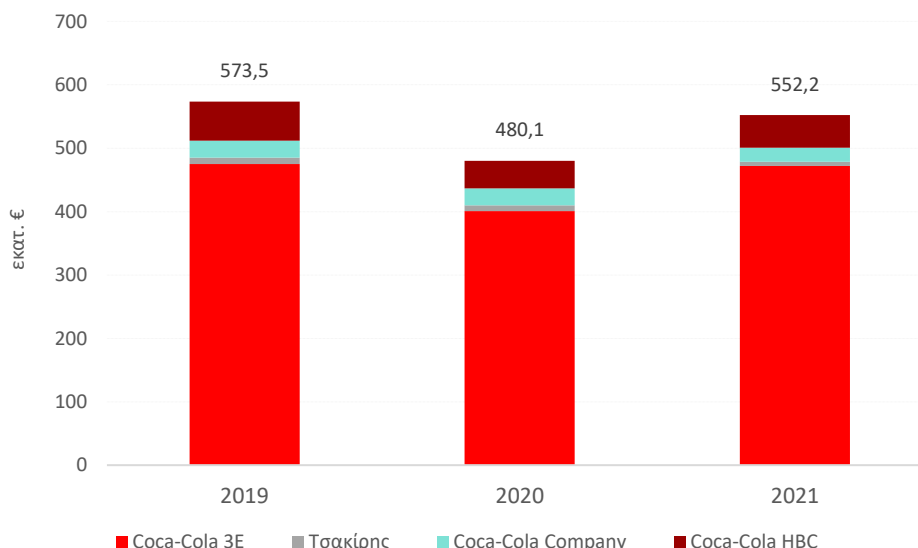
Διάγραμμα 2.3: Όγκος πωλήσεων της Coca-Cola, ετήσια ποσοστιαία μεταβολή ανά βασικό κανάλι, 2018-2021



Πηγή: Coca-Cola Τρία Έψιλον

Ως αποτέλεσμα των παραπάνω μεταβολών του όγκου πωλήσεων, το 2019 ο κύκλος εργασιών στο σύστημα Coca-Cola διαμορφώθηκε στα €574 εκατ., ενώ το 2020 υποχώρησε στα €480 εκατ., σημειώνοντας πτώση κατά 16,3% σε σχέση με το 2019. Την ίδια περίοδο, το ΑΕΠ της χώρας συρρικνώθηκε κατά 9%. Το 2021 ο κύκλος εργασιών ανήλθε σε €552 εκατ. αυξημένος κατά 15% σε σχέση με το προηγούμενο έτος (Διάγραμμα 2.4), ενώ το ΑΕΠ της Ελλάδας αυξήθηκε κατά 8,3%.

Διάγραμμα 2.4: Κύκλος εργασιών του συστήματος Coca-Cola



Πηγή: Ετήσιες Οικονομικές Εκθέσεις

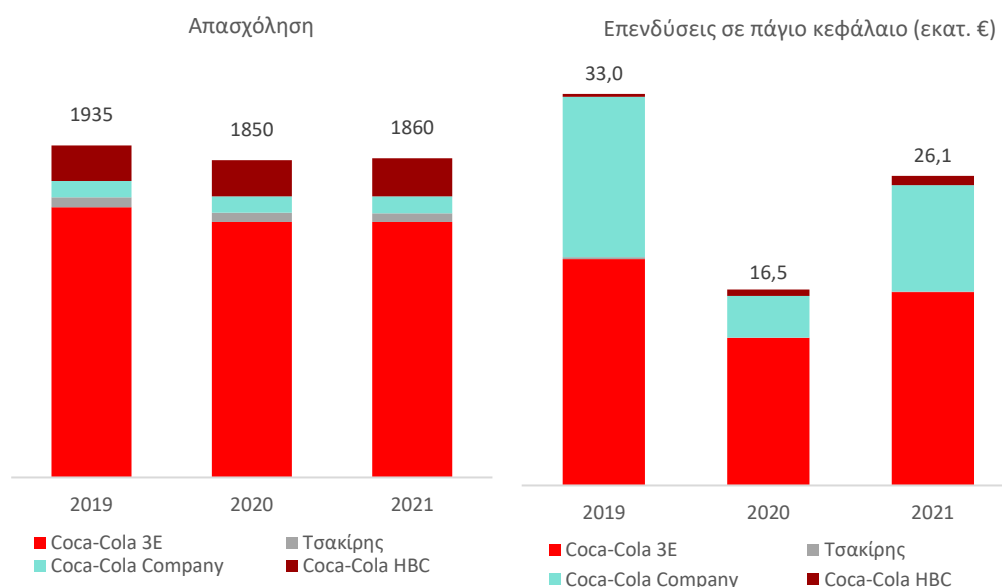
Από τη σύγκριση με την πορεία του ΑΕΠ της χώρας προκύπτει ότι η δραστηριότητα του συστήματος στην Ελλάδα επηρεάστηκε εντονότερα από την πανδημία και τα περιοριστικά μέτρα αντιμετώπισής της σε σχέση με το σύνολο της οικονομίας. Αυτό το αποτέλεσμα εξηγείται από το γεγονός ότι η κατανάλωση των προϊόντων της εταιρίας

συνδέεται στενά με τις δραστηριότητες της εστίασης και του τουρισμού, στις οποίες επιβλήθηκαν πολύ αυστηροί περιορισμοί το 2020, ενώ στο ΑΕΠ σημαντικό μερίδιο έχουν και δραστηριότητες οι οποίες δεν επηρεάστηκαν τόσο έντονα από την πανδημία (όπως βιομηχανία, ενημέρωση - επικοινωνία, άλλες υπηρεσίες προς επιχειρήσεις και ο δημόσιος τομέας).

Παρά τις έντονες διακυμάνσεις της δραστηριότητας οι εταιρίες του συστήματος διατήρησαν σε μεγάλο βαθμό τις θέσεις εργασίας τους. Ειδικότερα, το 2019 στο σύστημα της Coca-Cola απασχολούνταν 1935 άτομα, ενώ το 2020 καταγράφεται μείωση κατά 4,4%, με αποτέλεσμα να διαμορφωθεί στα 1850 άτομα. Το 2021 το δυναμικό ενισχύθηκε με 10 επιπλέον θέσεις εργασίας (+0,5% σε σχέση με το 2020) με αποτέλεσμα να φτάσει τα 1860 άτομα.

Η έντονη αβεβαιότητα που δημιούργησε η πανδημία για τις προοπτικές της οικονομίας και ειδικά για τη διάρκεια της αρνητικής επίδρασης επηρέασε και την πραγματοποίηση επενδύσεων. Ειδικότερα, οι εταιρίες που αποτελούν το σύστημα Coca-Cola υλοποίησαν λιγότερες αλλά και πάλι σημαντικές επενδύσεις για τον σχηματισμό παγίου κεφαλαίου το 2020 (€16,5 εκατ. έναντι €33,0 εκατ. το 2019), με σημαντική αύξηση το 2021 (σε €26,1 εκατ.). Σωρευτικά την τριετία 2019-2021, οι επενδύσεις για τον σχηματισμό παγίου κεφαλαίου του συστήματος ανήλθαν σε περίπου €76 εκατ.

Διάγραμμα 2.5: Απασχόληση και επενδύσεις στο σύστημα Coca-Cola



Πηγή: Ετήσιες Οικονομικές Εκθέσεις

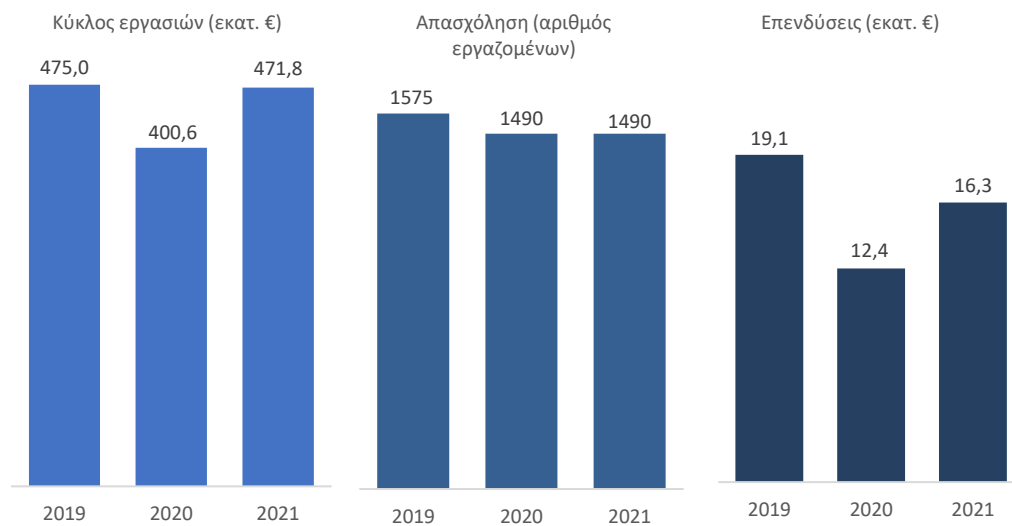
2.3 Coca-Cola 3E

Η Coca-Cola 3E αποτελεί βασικό πυλώνα του εγχώριου κλάδου μεταποίησης μη αλκοολούχων ποτών. Ο κύκλος εργασιών της εταιρίας το 2019 διαμορφώθηκε στα €475 εκατ., ενώ το 2020 υποχώρησε στα €400,6 εκατ., μειωμένος κατά 15,7%, ως αποτέλεσμα των περιορισμών της υγειονομικής κρίσης. Το 2021 η άρση των περιοριστικών μέτρων λόγω της πανδημίας σε συνδυασμό με την ενίσχυση των τουριστικών αφίξεων από το εξωτερικό συνέβαλαν ώστε ο κύκλος εργασιών της

εταιρίας να διαμορφωθεί σε επίπεδο ελαφρώς χαμηλότερο σε σχέση με το 2019 (€472 εκατ.).

Όσον αφορά στην απασχόληση, ο αριθμός των εργαζομένων ανήλθε σε 1575 άτομα το 2019. Το 2020 καταγράφεται μείωση κατά 5,4% (ή 85 απασχολούμενους) με αποτέλεσμα να διαμορφωθεί στα 1490 άτομα, επίπεδο στο οποίο διατηρήθηκε και το 2021 (Διάγραμμα 2.6).

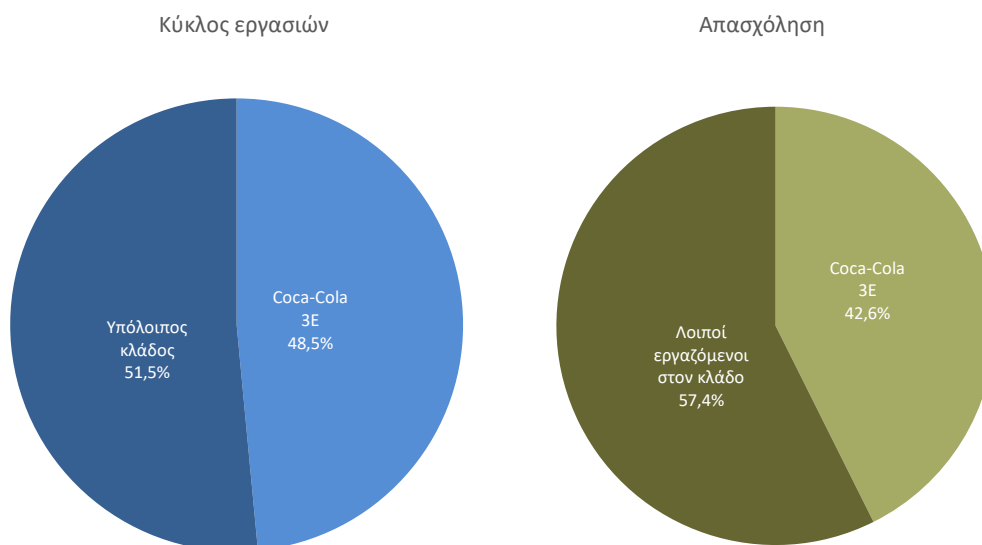
Διάγραμμα 2.6: Κύκλος εργασιών, απασχόληση και επενδύσεις της Coca-Cola 3E



Πηγή: Ετήσιες Οικονομικές Εκθέσεις

Οι συνολικές επενδύσεις της εταιρίας το 2021 ξεπέρασαν τα €16 εκατ., έναντι €12,4 εκατ. το 2020 και €19,1 εκατ. το 2019. Σωρευτικά την τριετία 2019-2021 ανήλθαν σε €47,8 εκατ. αντιπροσωπεύοντας το 63% της αξίας των επενδύσεων του συστήματος Coca-Cola.

Διάγραμμα 2.7: Μερίδιο κύκλου εργασιών και απασχόλησης της εταιρίας Coca-Cola 3E στον κλάδο παραγωγής αναψυκτικών, 2019



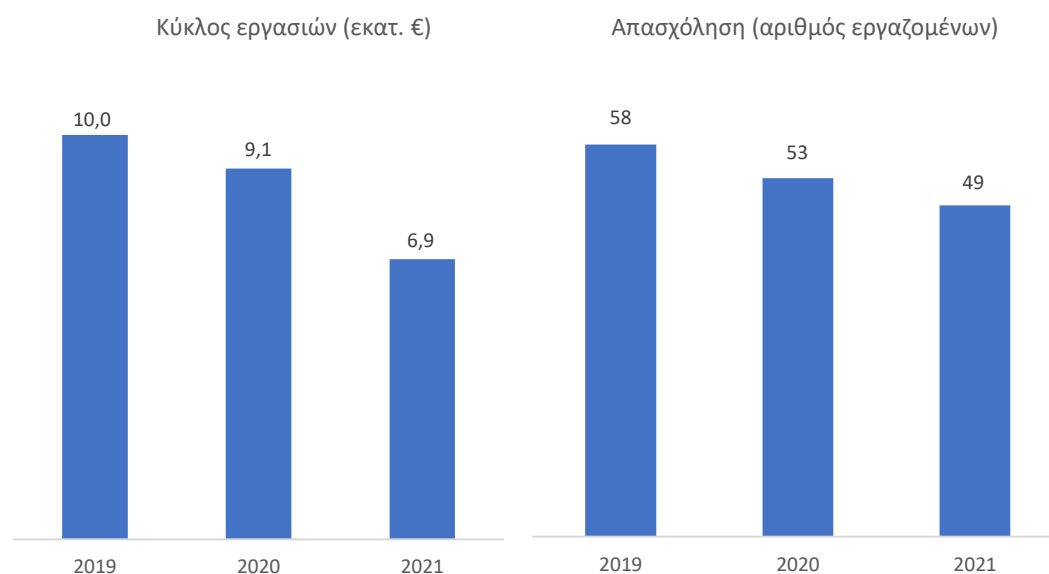
Πηγή: ΕΛΣΤΑΤ Επεξεργασία στοιχείων: IOBE

Με βάση τα τελευταία διαθέσιμα στοιχεία για τον κλάδο παραγωγής αναψυκτικών για το 2019 (€979 εκατ. κύκλος εργασιών), το μερίδιο της Coca-Cola 3E στον κύκλο εργασιών του κλάδου υπολογίζεται σε 48,5%. Αντίστοιχα, σε όρους απασχόλησης στον κλάδο παραγωγής αναψυκτικών απασχολούνται περίπου 3,7 χιλ. άτομα το 2019. Έτσι το μερίδιο της Coca-Cola 3E αντιπροσωπεύει σχεδόν το 43% στο σύνολο της απασχόλησης του κλάδου (Διάγραμμα 2.7).

2.4 Τσακίρης

Η ΤΣΑΚΙΡΗΣ ΑΒΕΕ είναι η πρώτη ελληνική εταιρία παραγωγής σε πατατάκια και η δεύτερη μεγαλύτερη εταιρία με προϊόντα σνακ πατάτας στην ελληνική αγορά. Ο κύκλος εργασιών της εταιρίας ανήλθε σε €10 εκατ. το 2019, ενώ το 2020 υποχώρησε κατά 8,3% και διαμορφώθηκε στα €9,1 εκατ. Το 2021 (για την περίοδο Ιανουάριος-Οκτώβριος καθώς έπειτα η εταιρία συγχωνεύθηκε δια απορροφήσεως από την Coca-Cola 3E) ο κύκλος εργασιών διαμορφώθηκε στα €6,9 εκατ. Η εταιρία απασχολούσε 58 εργαζομένους το 2019, ενώ τη διετία 2020-2021 καταγράφεται σταδιακή υποχώρηση (53 απασχολούμενοι το 2020 και 49 απασχολούμενοι αντίστοιχα το 2021).

Διάγραμμα 2.8: Κύκλος εργασιών και απασχόληση της Τσακίρης ΑΒΕΕ



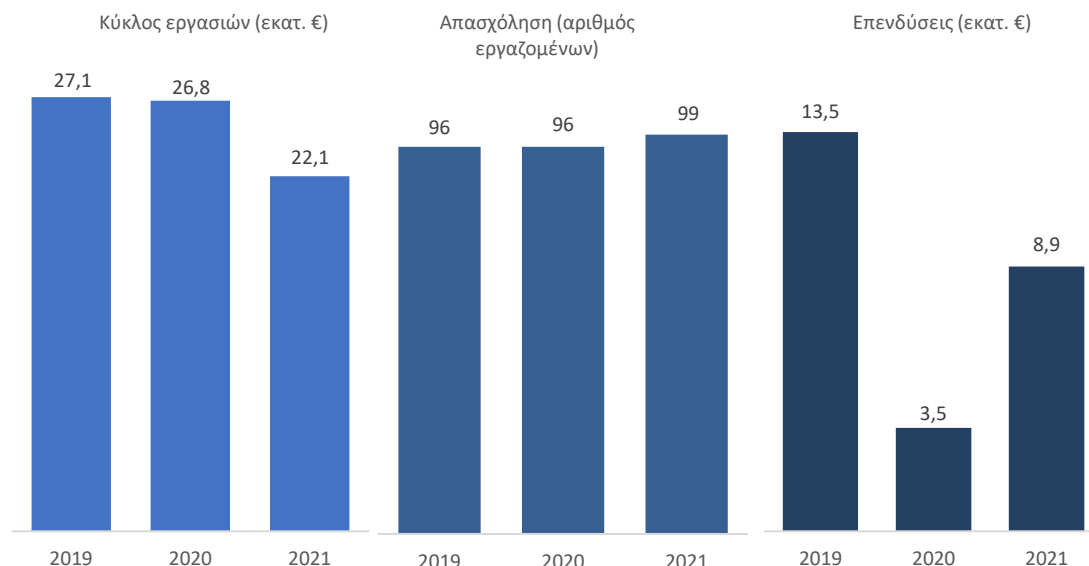
Πηγή: Ετήσιες Οικονομικές Εκθέσεις

2.5 Coca Cola Company

Ο κύκλος εργασιών της Coca Cola Company ακολούθησε διαφορετική τάση σε σύγκριση με τις άλλες εταιρίες του συστήματος. Το 2020, η μείωση ήταν πολύ περιορισμένη, κατά μόλις 1,1%, ενώ εντονότερη ήταν η πτώση το 2021 όταν ο κύκλος εργασιών διαμορφώθηκε στα €22,1 εκατ. το 2021 (-17,5%). Η καθυστερημένη επίδραση της πανδημίας δημιουργεί προσδοκίες για ισχυρή ανάκαμψη το 2022, ως αποτέλεσμα της επαναφοράς της δραστηριότητας στην εστίαση και στον εισερχόμενο τουρισμό από το καλοκαίρι του 2021.

Η εξέλιξη του κύκλου εργασιών δεν επηρέασε την απασχόληση, καθώς από 96 άτομα το 2019 και 2020 αντίστοιχα η εταιρία απασχολούσε 99 εργαζόμενους το 2021. Επιπλέον, η εταιρία υλοποίησε επενδύσεις συνολικής αξίας €25,9 εκατ. (περισσότερο από το 1/3 των επενδύσεων του συστήματος Coca-Cola την τριετία 2019-2021).

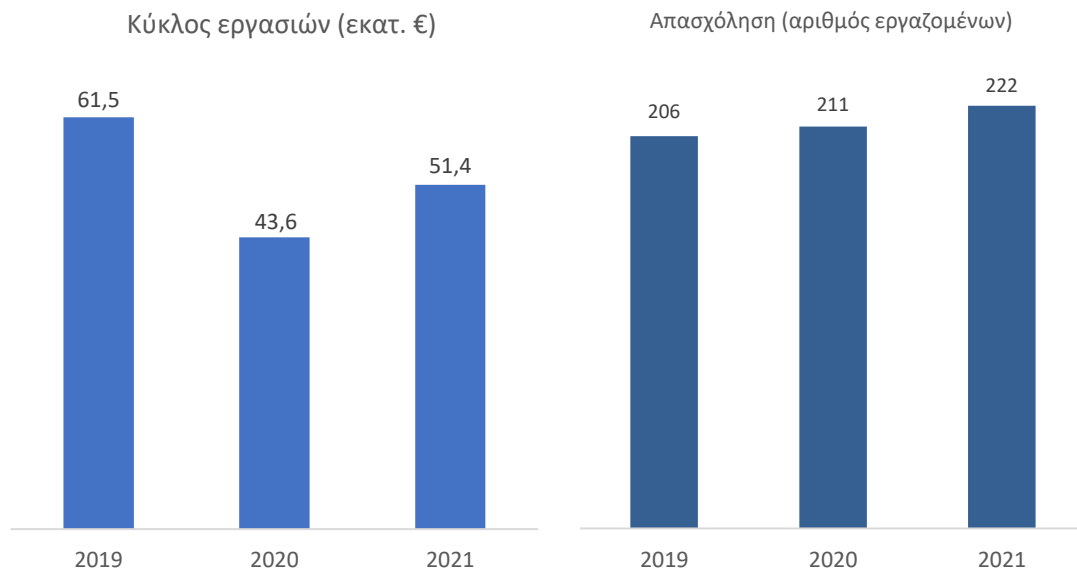
Διάγραμμα 2.9: Κύκλος εργασιών, απασχόληση και επενδύσεις της Coca-Cola Company



Πηγή: Ετήσιες Οικονομικές Εκθέσεις

2.6 Coca Cola HBC

Ο κύκλος εργασιών της Coca-Cola HBC από €61,5 εκατ. το 2021 υποχώρησε στα €41,6 εκατ. το 2020 (-29,1%), ενώ το 2021 ανέκαμψε μερικώς στα €51,4 εκατ. Η απασχόληση κινήθηκε ανοδικά καθώς από 206 το 2019 οι εργαζόμενοι αυξήθηκαν σε 211 το 2020 και 222 το 2021 (σωρευτική άνοδος κατά 7,8%). Η ανοδική τάση της απασχόλησης αναδεικνύει την εμπιστοσύνη στις προοπτικές ανάκαμψης της δραστηριότητας του ομίλου και της προσφοράς διοικητικών υπηρεσιών από την Ελλάδα προς τις θυγατρικές του εξωτερικού.

Διάγραμμα 2.10: Κύκλος εργασιών, απασχόληση και επενδύσεις της Coca-Cola HBC

Πηγή: Ετήσιες Οικονομικές Εκθέσεις

3. ΣΥΝΕΙΣΦΟΡΑ ΣΤΟ ΑΕΠ ΤΗΝ ΠΕΡΙΟΔΟ 2019-2021

3.1 Εισαγωγή

Το Ακαθάριστο Εγχώριο Προϊόν (ΑΕΠ) είναι το πιο ευρέως διαδεδομένο μέτρο οικονομικής δραστηριότητας μιας οικονομίας. Μετράει τόσο την αξία που έχει παραχθεί όσο και το συνολικό εισόδημα που έχει δημιουργηθεί σε μια συγκεκριμένη χρονική περίοδο (έτος ή τρίμηνο).¹

Σε αυτό το κεφάλαιο εξετάζουμε την επίδραση που έχει η Coca-Cola στο ΑΕΠ της Ελλάδας τόσο άμεσα, μέσα από την προστιθέμενη αξία που δημιουργούν οι εταιρίες του συστήματος, όσο και έμμεσα μέσα από τη δραστηριότητα που δημιουργείται στην αλυσίδα αξίας του συστήματος σε προμηθευτές και εμπορικούς συνεργάτες. Στη συνέχεια εξετάζουμε την επίδραση που προκύπτει μέσα από την κατανάλωση των νοικοκυριών των εργαζομένων στην αλυσίδα αξίας της Coca-Cola (προκαλούμενη επίδραση) και η συνολική επίδραση που προκύπτει μέσα από τις άμεσες, έμμεσες και προκαλούμενες επιδράσεις.

3.2 Άμεση και έμμεση επίδραση στο ΑΕΠ

Η άμεση και έμμεση οικονομική επίδραση από τη δραστηριότητα που δημιουργείται στο σύνολο της αλυσίδας αξίας του συστήματος Coca-Cola εκτιμάται σε €1,1 δισεκ. το 2019 σε όρους Ακαθάριστου Εγχώριου Προϊόντων (ΑΕΠ). Το 2020 οι επιπτώσεις της πανδημίας είχαν ως συνέπεια να υποχωρήσει στα €913 εκατ., ενώ η ανάκαμψη της οικονομίας το 2021 είχε ως αποτέλεσμα να διαμορφωθεί στα €1,05 δισεκ. Η άμεση και έμμεση επίδραση του συστήματος Coca Cola ισοδυναμεί με 0,6% του ΑΕΠ της χώρας για κάθε έτος την περίοδο 2019-2021 (Διάγραμμα 3.1).

Η Ακαθάριστη Προστιθέμενη Αξία (ΑΠΑ)² που δημιουργήθηκε άμεσα από το σύστημα Coca-Cola το 2019 εκτιμάται σε €216 εκατ. (€194,7 εκατ. από την λειτουργία τους συστήματος Coca-Cola και €21,7 εκατ. από το επενδυτικό πρόγραμμα), ενώ στους εμπορικούς συνεργάτες για τη διανομή των προϊόντων στον τελικό καταναλωτή η ΑΠΑ ανήλθε σε €314 εκατ. Η έμμεση επίδραση σε άμεσους και έμμεσους προμηθευτές του συστήματος εκτιμάται σε €366 εκατ. σε όρους ΑΠΑ, υποδεικνύοντας τις ισχυρές διασυνδέσεις με εγχώριους προμηθευτές. Αθροιστικά, η άμεση και έμμεση επίδραση σε όρους προστιθέμενης αξίας υπολογίζεται σε €896 εκατ.

Το 2020, οι επιπτώσεις της πανδημίας είχαν ως αποτέλεσμα η άμεση και έμμεση επίδραση σε όρους προστιθέμενης αξίας να υποχωρήσει στα €722 εκατ. (-12% σε σχέση με το 2019). Η ΑΠΑ που δημιουργήθηκε άμεσα από το σύστημα Coca-Cola διαμορφώθηκε στα €197 εκατ. (€178,9 εκατ. από την λειτουργία τους συστήματος Coca-Cola και €18,4 εκατ. από το επενδυτικό πρόγραμμα), ενώ στους εμπορικούς

¹ Από την πλευρά της παραγωγής, προσδιορίζεται ως το άθροισμα της ακαθάριστης προστιθέμενης αξίας των κλάδων συν τους φόρους (μείον τις επιδοτήσεις) επί των προϊόντων (όπως ΦΠΑ και ΕΦΚ) στο σύνολο της οικονομίας.

² Η ΑΠΑ μιας δραστηριότητας ισούται με την αξία παραγωγής της μείον τις δαπάνες για ενδιάμεση ανάλωση προϊόντων και υπηρεσιών που εισέρχονται στην παραγωγική διαδικασία. Αναλύεται σε μισθολογική δαπάνη, φόροι επί της παραγωγής και μεικτό λειτουργικό πλεόνασμα (κέρδη και αποσβέσεις).

συνεργάτες για τη διανομή των προϊόντων στον τελικό καταναλωτή η ΑΠΑ υποχώρησε κατά 25% σε σχέση με το προηγούμενο έτος (€235 εκατ.). Αντίστοιχα, η έμμεση επίδραση σε άμεσους και έμμεσους προμηθευτές του συστήματος εκτιμάται σε €289 εκατ. σε όρους ΑΠΑ (μειωμένη κατά 27%).

Διάγραμμα 3.1: Άμεση και έμμεση επίδραση της αλυσίδας αξίας της Coca-Cola σε όρους ΑΕΠ, 2019-2021



Πηγή: Εκτιμήσεις IOBE

Το 2021 η σταδιακή άρση των περιορισμών λόγω της πανδημίας, συνέβαλλε ώστε η άμεση επίδραση στην προστιθέμενη αξία από το σύστημα Coca-Cola να διαμορφωθεί στα €203 εκατ. (εκ των οποίων €187 εκατ. από την λειτουργία τους συστήματος Coca-Cola). Στους εμπορικούς συνεργάτες η ΑΠΑ διαμορφώθηκε σε €270 εκατ., ενώ η έμμεση επίδραση στους προμηθευτές του συστήματος εκτιμάται σε €340 εκατ. Ως αποτέλεσμα, η άμεση και έμμεση επίδραση σε όρους προστιθέμενης αξίας ανήλθε στα €814 εκατ.

Επιπλέον, το 22% κατά μέσο όρο ανά έτος την περίοδο 2019-2021 της επίδρασης στο ΑΕΠ αντιστοιχεί σε έσοδα του κράτος από τον Φόρο Προστιθέμενης Αξία (ΦΠΑ) και τον Ειδικό Φόρο Κατανάλωσης (ΕΦΚ) στα προϊόντα του συστήματος Coca-Cola (€248 εκατ. το 2019, €192 εκατ. το 2020 και €236 εκατ. το 2021). Προκύπτει έτσι ότι για κάθε ευρώ ΑΠΑ του συστήματος Coca-Cola δημιουργούνται άλλα 5 ευρώ ΑΕΠ στο σύνολο της οικονομίας κατά μέσο όρο ανά έτος την περίοδο 2019-2021.

3.2.1 ΕΠΙΔΡΑΣΗ ΑΝΑ ΣΥΝΙΣΤΩΣΑ ΠΡΟΣΤΙΘΕΜΕΝΗΣ ΑΞΙΑΣ

Λαμβάνοντας υπόψη τις συνιστώσες της ΑΠΑ, οι μισθοί των εργαζομένων (χωρίς τις εισφορές κοινωνικής ασφάλισης και τον φόρο εισοδήματος) ανήλθαν το 2019 σε €196 εκατ. αντιπροσωπεύοντας το 17% της επίδρασης στο ΑΕΠ. Η συνεισφορά στο δημόσιο ταμείο ανήλθε σε €436 εκατ. όταν ληφθούν υπόψη και τα έσοδα του Δημοσίου από τον φόρο εισοδήματος φυσικών προσώπων, τις εισφορές κοινωνικής ασφάλισης και τους φόρους επί της παραγωγής. Τα υπόλοιπα €513 εκατ. (ή 45% της συνολικής αξίας) αποτελούν μεικτό λειτουργικό πλεόνασμα (κέρδη των επιχειρήσεων και αποσβέσεις πάγιου κεφαλαίου).

Διάγραμμα 3.2: Άμεση και έμμεση επίδραση σε συνιστώσες της ΑΠΑ, 2019-2021

Πηγή: Εκτιμήσεις IOBE

Αντίστοιχα, το 2020, οι μισθοί των εργαζομένων ανέρχονται σε €186 εκατ. (20% της επίδρασης στο ΑΕΠ), ενώ η συνεισφορά στα δημόσια έσοδα υποχώρησε στα €322 εκατ. και το μεικτό λειτουργικό πλεόνασμα σε €405 εκατ. (ή 44% της συνολικής αξίας). Το 2021 οι μισθοί εργαζομένων κυμάνθηκαν σε αντίστοιχο επίπεδο με εκείνο του 2020, ενώ 44% της επίδρασης σε ΑΠΑ αντιστοιχεί σε ακαθάριστο λειτουργικό πλεόνασμα. Αντίστοιχα, τα έσοδα του δημοσίου από άμεση φορολογία ανέρχονται σε €407 εκατ. (39% της συνολικής επίδρασης - Διάγραμμα 3.2).

3.2.2 ΕΠΙΔΡΑΣΗ ΑΝΑ ΣΥΝΙΣΤΩΣΑ ΠΡΟΣΤΙΘΕΜΕΝΗΣ ΑΞΙΑΣ ΚΑΙ ΤΜΗΜΑ ΤΗΣ ΑΛΥΣΙΔΑΣ ΑΞΙΑΣ

Το 2019, στις εταιρίες του συστήματος της Coca-Cola, η άμεση συμβολή εκτιμάται σε €291 εκατ. σε όρους ΑΕΠ (25% στο σύνολο της αλυσίδας αξίας). Οι μισθοί ανέρχονται σε €82 εκατ., οι εισφορές κοινωνικής ασφάλισης σε €18 εκατ. και €31 εκατ. αποτελούν οι λοιποί άμεσοι φόροι και τέλη.

Τα έσοδα από έμμεση φορολογία του συστήματος Coca-Cola ανέρχονται σε €75 εκατ. - €48,3 εκατ. πληρωμές ΦΠΑ, €25,3 εκατ. ειδικός φόρος κατανάλωσης στα αλκοολούχα ποτά και τον καφέ που ανήκουν στο χαρτοφυλάκιο προϊόντων της Coca-Cola 3E και €0,9 εκατ. φόροι επί των προϊόντων που σχετίζονται με το επενδυτικό έργο των εταιριών του συστήματος Coca-Cola το 2019.

Στους εμπορικούς συνεργάτες (χονδρικό, λιανικό εμπόριο και HORECA), από τα €418 εκατ. ΑΕΠ, €62 εκατ. αντιστοιχούν σε μισθούς, €170 εκατ. σε έσοδα του δημοσίου και τα υπόλοιπα €186 εκατ. σε μεικτό λειτουργικό πλεόνασμα. Τέλος, στους προμηθευτές από τα €435 εκατ. ΑΕΠ, τα €52 εκατ. υπολογίζεται ότι αντιστοιχούν σε μισθούς, €143 εκατ. σε δημοσιονομικά έσοδα και το υπόλοιπο €241 εκατ. σε μεικτό λειτουργικό πλεόνασμα.

Πίνακας 3.1: ΑΠΑ και ΑΕΠ στην αλυσίδα αξίας των προϊόντων του συστήματος Coca-Cola

	Διαθέσιμο εισόδημα εργαζομένων	Μεικτό λειτουργικό αποτέλεσμα	Λοιπά έσοδα Δημοσίου	Σύνολο ΑΠΑ	ΦΠΑ & ΕΦΚ	Επίδραση στο ΑΕΠ
2019						
Σύστημα Coca-Cola	82	86	48	216	75	291
Εμπορικοί συνεργάτες	62	186	66	314	104	418
Προμηθευτές	52	241	73	366	70	435
Σύνολο	196	513	188	896	248	1144
2020						
Σύστημα Coca-Cola	78	76	44	197	58	255
Εμπορικοί συνεργάτες	66	136	33	235	77	313
Προμηθευτές	43	193	53	289	56	345
Σύνολο	186	405	130	722	192	913
2021						
Σύστημα Coca-Cola	83	77	44	203	73	276
Εμπορικοί συνεργάτες	54	159	57	270	95	365
Προμηθευτές	49	221	69	340	69	409
Σύνολο	186	457	171	814	236	1050

Σημείωση: Στα λοιπά έσοδα περιλαμβάνονται οι εισφορές κοινωνικής ασφάλισης, ο φόρος εισοδήματος φυσικών προσώπων και οι φόροι επί της παραγωγής. Πηγή: Εκτιμήσεις IOBE

Το 2020, η άμεση και έμμεση συμβολή στις εταιρίες του συστήματος της Coca-Cola υποχώρησε στα €255 εκατ. σε όρους ΑΕΠ (28% στο σύνολο της αλυσίδας αξίας). Οι μισθοί ανήλθαν σε €78 εκατ., οι εισφορές κοινωνικής ασφάλισης σε €16 εκατ. και €28 εκατ. αποτελούν οι λοιποί άμεσοι φόροι και τέλη.

Τα έσοδα από έμμεση φορολογία του συστήματος Coca-Cola μειώθηκαν κατά 23% (στα €58 εκατ.), εκ των οποίων €38,2 εκατ. είναι πληρωμές ΦΠΑ και €19,2 εκατ. ειδικός φόρος κατανάλωσης, ενώ €0,8 εκατ. φόροι επί των προϊόντων που σχετίζονται με το επενδυτικό έργο των εταιριών του συστήματος Coca-Cola. Στους εμπορικούς συνεργάτες (χονδρικό, λιανικό εμπόριο και HORECA), από τα €313 εκατ. ΑΕΠ, €66 εκατ. αντιστοιχούν σε μισθούς, €111 εκατ. σε έσοδα του δημοσίου και τα υπόλοιπα €136 εκατ. σε μεικτό λειτουργικό πλεόνασμα. Τέλος, στους προμηθευτές από τα €345

εκατ. ΑΕΠ, τα €43 εκατ. υπολογίζεται ότι αντιστοιχούν σε μισθούς, €109 εκατ. σε δημοσιονομικά έσοδα και το υπόλοιπο €193 εκατ. σε μεικτό λειτουργικό πλεόνασμα.

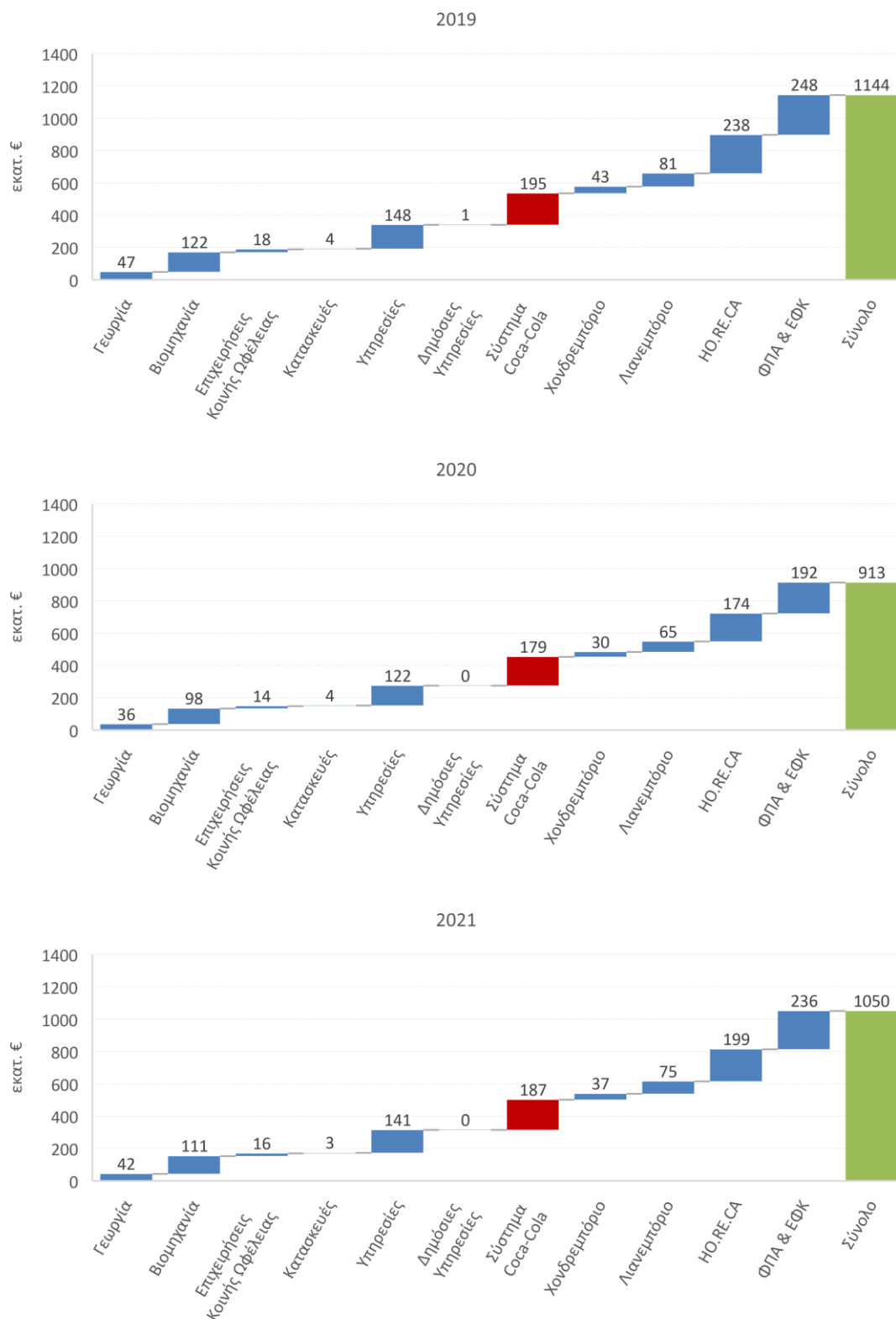
Το 2021, η άμεση και έμμεση συμβολή στις εταιρίες του συστήματος της Coca-Cola εκτιμάται σε €276 εκατ. σε όρους ΑΕΠ (26% στο σύνολο της αλυσίδας αξίας). Οι μισθοί ανέρχονται σε €83 εκατ., οι εισφορές κοινωνικής ασφάλισης σε €14 εκατ. και €30 εκατ. αποτελούν οι λοιποί άμεσοι φόροι και τέλη. Επιπλέον, τα έσοδα από έμμεση φορολογία του συστήματος Coca-Cola ανέρχονται σε €73 εκατ. - €44,2 εκατ. πληρωμές ΦΠΑ, €27,9 εκατ. ειδικός φόρος κατανάλωσης και €0,5 εκατ. φόροι επί των προϊόντων που σχετίζονται με το επενδυτικό έργο των εταιριών του συστήματος Coca-Cola το συγκεκριμένο έτος.

Στους εμπορικούς συνεργάτες (χονδρικό, λιανικό εμπόριο και HORECA), από τα €365 εκατ. ΑΕΠ, €54 εκατ. αντιστοιχούν σε μισθούς, €152 εκατ. σε έσοδα του δημοσίου και τα υπόλοιπα €159 εκατ. σε μεικτό λειτουργικό πλεόνασμα. Τέλος, στους προμηθευτές από τα €409 εκατ. ΑΕΠ, τα €49 εκατ. υπολογίζεται ότι αντιστοιχούν σε μισθούς, €138 εκατ. σε δημοσιονομικά έσοδα και το υπόλοιπο €221 εκατ. σε μεικτό λειτουργικό πλεόνασμα (Πίνακας 3.1).

3.2.3 ΕΠΙΔΡΑΣΗ ΑΝΑ ΤΟΜΕΑ ΟΙΚΟΝΟΜΙΚΗΣ ΔΡΑΣΤΗΡΙΟΤΗΤΑΣ

Ο κλάδος HORECA έχει το υψηλότερο μερίδιο στην προστιθέμενη αξία που δημιουργείται άμεσα και έμμεσα από τα προϊόντα του συστήματος της Coca-Cola (€238 εκατ. ή 21% το 2019). Επιπλέον, η αλυσίδα αξίας των προϊόντων της Coca-Cola δημιουργεί σημαντική προστιθέμενη αξία στην εγχώρια βιομηχανία και στον τομέα των υπηρεσιών. Στην Βιομηχανία η επίδραση ανήλθε σε €122 εκατ. το 2019, αντιπροσωπεύοντας το 0,8% της ΑΠΑ για το σύνολο της Μεταποίησης. Αντίστοιχα, η επίδραση στις υπηρεσίες (εκτός της εστίασης, του εμπορίου και των δημόσιων υπηρεσιών) ανέρχεται σε €148 εκατ.

Οι περιορισμοί λόγω της πανδημίας το 2020, είχαν ως αποτέλεσμα το μερίδιο του κλάδου HORECA στην προστιθέμενη αξία που δημιουργήθηκε άμεσα και έμμεσα από τα προϊόντα του συστήματος της Coca-Cola να υποχωρήσει στα €174 εκατ. (μείωση κατά 27%), αντιπροσωπεύοντας το 19% της συνολικής ΑΠΑ. Στη Βιομηχανία η επίδραση διαμορφώθηκε σε €98 εκατ., αντιπροσωπεύοντας το 0,7% της ΑΠΑ για το σύνολο της Μεταποίησης, ενώ η επίδραση στις υπηρεσίες (εκτός της εστίασης, του εμπορίου και των δημόσιων υπηρεσιών) ανήλθε σε €122 εκατ.

Διάγραμμα 3.3: Άμεση και έμμεση επίδραση στην ΑΠΑ σε κλάδους δραστηριότητας, 2019-2021

Σημείωση: Η άμεση επίδραση στην ΑΠΑ από το επενδυτικό πρόγραμμα των εταιριών του συστήματος απεικονίζεται στους κλάδους που το παράγουν.

Πηγή: Εκτιμήσεις IOBE

Το 2021 η άρση περιορισμών και η ανάκαμψη του τουρισμού, συνέβαλλαν ώστε η προστιθέμενη αξία του κλάδου HORECA να διαμορφωθεί στα €199 εκατ., με το μερίδιο στη συνολική ΑΠΑ στο σύστημα Coca-Cola να κυμαίνεται σε αντίστοιχο επίπεδο με εκείνο του 2020. Στη Βιομηχανία η επίδραση ανήλθε σε €111 εκατ., αντιπροσωπεύοντας το 0,7% της ΑΠΑ για το σύνολο της Μεταποίησης, ενώ η επίδραση στις υπηρεσίες (εκτός της εστίασης, του εμπορίου και των δημόσιων υπηρεσιών) ανήλθε σε €141 εκατ. (Διάγραμμα 3.3).

3.2.4 ΕΠΙΔΡΑΣΗ ΣΤΟΥΣ ΕΜΠΟΡΙΚΟΥΣ ΣΥΝΕΡΓΑΤΕΣ

Σε όρους ΑΠΑ, η επίδραση από τη δραστηριότητα των εμπορικών συνεργατών που διανέμουν τα προϊόντα του συστήματος Coca-Cola ανέρχεται το 2019 σε €477 εκατ. (0,3% του ΑΕΠ). Το μεγαλύτερο μέρος αυτής της επίδρασης αφορά την ΑΠΑ στους εμπορικούς συνεργάτες και συγκεκριμένα €236 εκατ. δημιουργούνται στο HORECA, €74 εκατ. στο λιανεμπόριο και €25 εκατ. στο χονδρεμπόριο. Από τους υπόλοιπους κλάδους, η μεγαλύτερη άμεση και έμμεση επίδραση καταγράφεται στις λοιπές υπηρεσίες (€79 εκατ.).

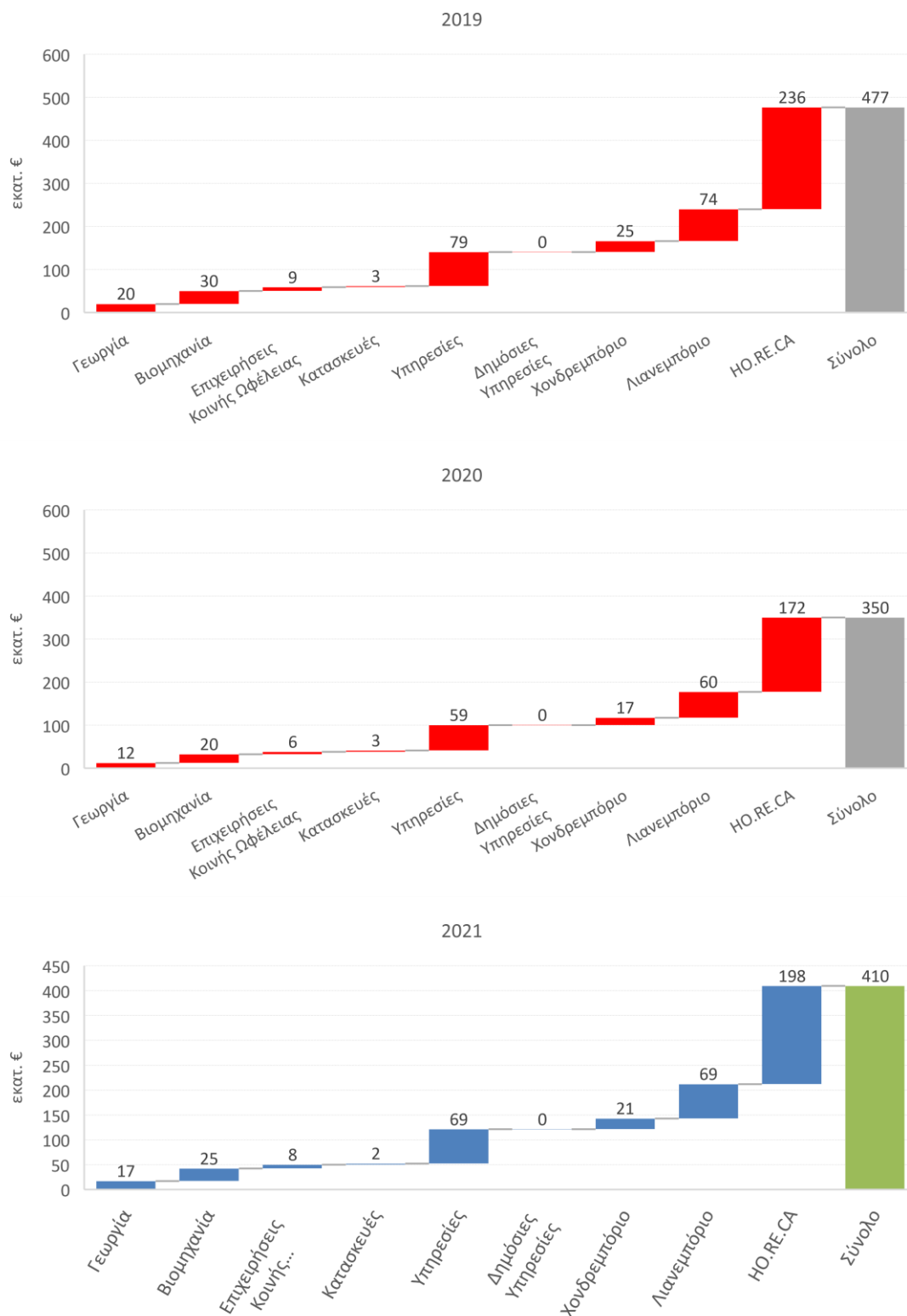
Το 2020 η επίδραση από τη δραστηριότητα των εμπορικών συνεργατών που διανέμουν τα προϊόντα του συστήματος Coca-Cola υποχώρησε σε €350 εκατ. (0,2% του ΑΕΠ). Στους εμπορικούς συνεργάτες, η επίδραση στην ΑΠΑ από το HORECA υποχώρησε στα €172 εκατ., ενώ στο Εμπόριο διαμορφώθηκε στα €77 εκατ. (€60 εκατ. στο λιανεμπόριο και €17 εκατ. στο χονδρεμπόριο). Στις λοιπές υπηρεσίες η άμεση και έμμεση επίδραση ανέρχεται σε €59 εκατ.

Το 2021, η επίδραση από τη δραστηριότητα των εμπορικών συνεργατών του συστήματος Coca-Cola ανέκαμψε σε €410 εκατ. (0,2% του ΑΕΠ). Σε €198 εκατ. εκτιμάται η επίδραση από το HORECA, €69 εκατ. από το λιανεμπόριο, €21 εκατ. από το χονδρεμπόριο και €69 εκατ. στις λοιπές υπηρεσίες (Διάγραμμα 3.4).

3.2.5 ΕΠΙΔΡΑΣΗ ΣΕ ΠΡΟΜΗΘΕΥΤΕΣ ΤΟΥ ΣΥΣΤΗΜΑΤΟΣ COCA-COLA

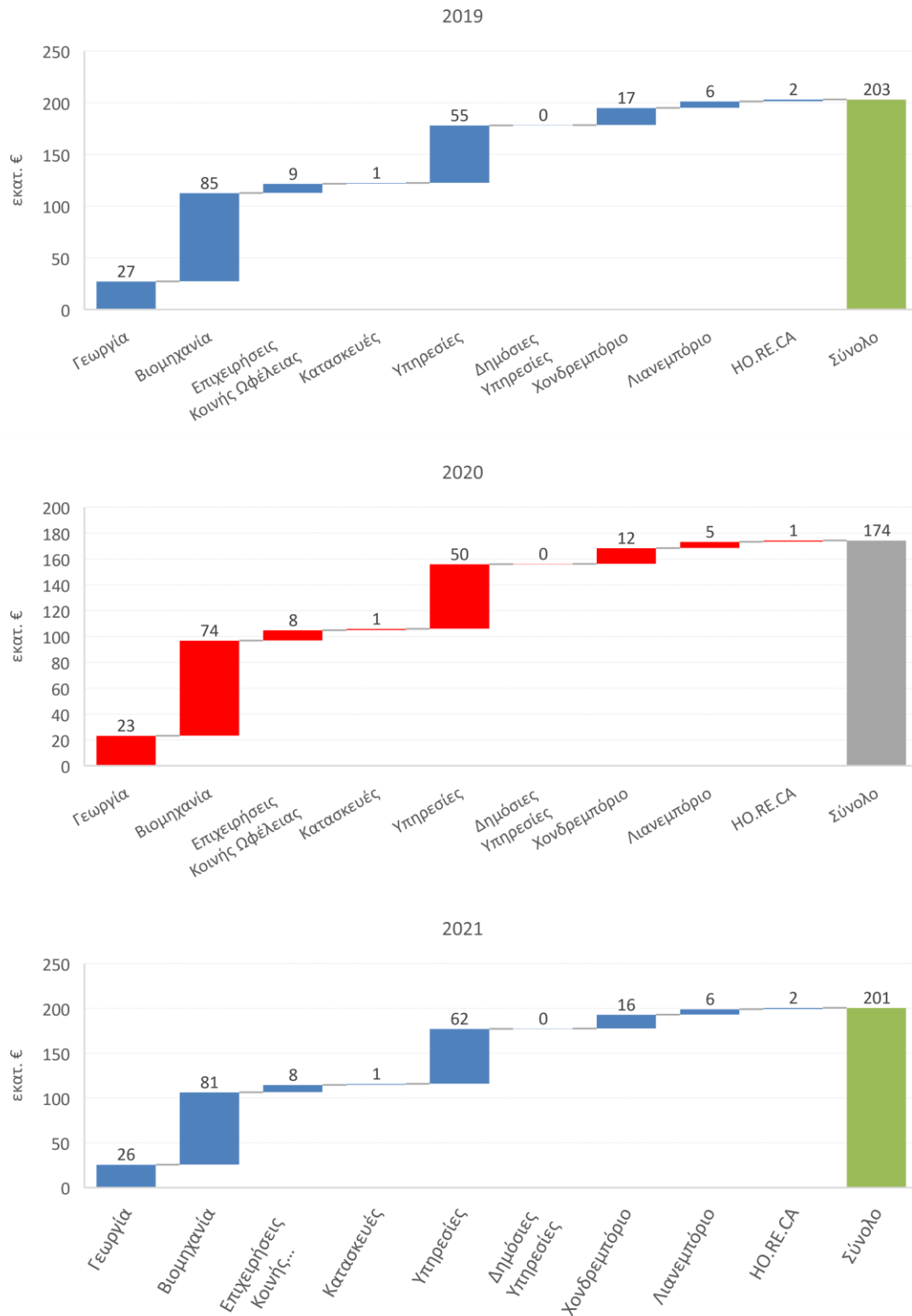
Η δραστηριότητα του συστήματος Coca-Cola δίνει, διαχρονικά, σημαντική ώθηση στους προμηθευτές πρώτων υλών και άλλων εισροών για το σύστημα. Η προστιθέμενη αξία που δημιουργείται εμμέσως στην οικονομία στους προμηθευτές του συστήματος (άμεσους και έμμεσους) εκτιμάται σε €203 εκατ. το 2019. Το 2020 υποχώρησε στα €174 εκατ., ενώ το 2021 ανέκαμψε με αποτέλεσμα να κυμανθεί σε επίπεδο αντίστοιχο με εκείνο του 2009 (€201 εκατ.).

Οι επιχειρηματικές υπηρεσίες (όπως οι συμβουλευτικές και οι χρηματοπιστωτικές υπηρεσίες) και η Βιομηχανία αντιπροσωπεύουν περισσότερο από τα 2/3 αυτής της επίδρασης. Ειδικότερα, περισσότερα από €80 εκατ. ΑΠΑ παράγονται στη βιομηχανία το 2019 και το 2021 (όταν το 2020 η επίδραση υποχώρησε στα €74 εκατ. το 2020). Στις λοιπές υπηρεσίες η επίδραση σε όρους ΑΠΑ ήταν υψηλότερη το 2021 (€62 εκατ. από €55 εκατ. το 2019 και €50 εκατ. το 2019), ενώ στη γεωργία κυμάνθηκε από €23 εκατ. έως €27 εκατ. για την περίοδο 2019-2021 (Διάγραμμα 3.5).

Διάγραμμα 3.4: Επίδραση στην ΑΠΑ ανά κλάδο από τη δραστηριότητα των εμπορικών συνεργατών, 2019-2021

Πηγή: Εκτιμήσεις IOBE

Διάγραμμα 3.5: Επίδραση στην ΑΠΑ ανά κλάδο από τη δραστηριότητα του συστήματος Coca-Cola, 2019-2021



Πηγή: Εκτιμήσεις IOBE

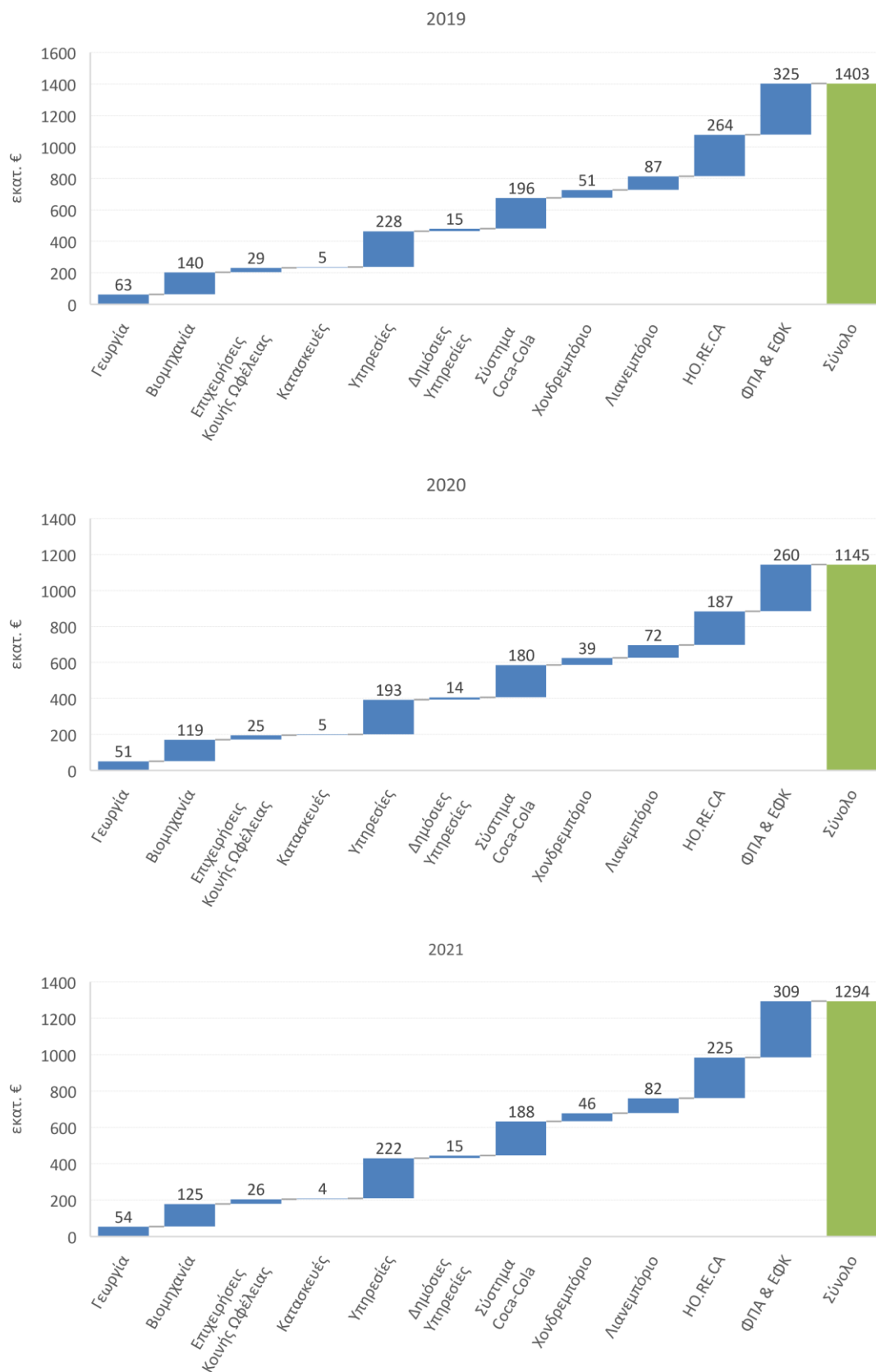
3.3 Προκαλούμενη και συνολική επίδραση στο ΑΕΠ

Λαμβάνοντας υπόψη και την επίδραση από την καταναλωτική δαπάνη των εργαζομένων στους κλάδους που συμμετέχουν στην αλυσίδα αξίας των προϊόντων της Coca-Cola (προκαλούμενη ή επαγόμενη επίδραση), η συνολική συνεισφορά στην ελληνική οικονομία το 2019 ανέρχεται σε €1,4 δισεκ. ή 0,8% του ΑΕΠ, ενώ το 2020 η συνολική επίδραση υποχώρησε στα €1,1 δισεκ. (0,7% του ΑΕΠ). Το 2021 η συνολική συνεισφορά από τη δραστηριότητα στο σύστημα Coca-Cola φτάνει σχεδόν τα €1,3 δισεκ. ή 0,7% του ΑΕΠ.

Διάγραμμα 3.6: Συνολική επίδραση στο ΑΕΠ, 2019-2021



Πηγή: Εκτιμήσεις IOBE

Διάγραμμα 3.7: Συνολική επίδραση στο ΑΕΠ σε κλάδους δραστηριότητας, 2019-2021

Πηγή: Εκτιμήσεις IOBE

Η προκαλούμενη επίδραση αποτελεί το 1/5 της συνολικής επίδρασης σε όρους ΑΕΠ για την εξεταζόμενη χρονική περίοδο. Σε όρους πολλαπλασιαστών, εκτιμάται ότι για κάθε €1 προστιθέμενης αξίας του συστήματος Coca-Cola δημιουργούνται κατά μέσο όρο άλλα €6 ανά έτος στην ελληνική οικονομία την περίοδο 2019-2021.

Ανά ευρύτερους τομείς οικονομικής δραστηριότητας, στις λοιπές υπηρεσίες η συνεισφορά κυμαίνεται από €193 το 2019 έως €228 εκατ. το 2021, εξέλιξη που σχετίζεται σε σημαντικό βαθμό με το καταναλωτικό πρότυπο των ελληνικών νοικοκυριών και ειδικά με το γεγονός ότι σε αυτή την κατηγορία περιλαμβάνονται δραστηριότητες σχετικές με την ακίνητη περιουσία (αγορά και ενοικίαση κατοικιών). Από την κατανάλωση στους κλάδους HORECA η συνεισφορά ανήλθε σε €264 εκατ. το 2019, το 2020 υποχώρησε στα €187 εκατ., ενώ το 2021 ανέκαμψε στα €225 εκατ. Η επίδραση στην Βιομηχανία διαμορφώθηκε στα €140 εκατ. (ή 1,0% της συνολικής ΑΠΑ), υποχώρησε στα €119 εκατ. το 2020 ή 0,7% της μεταποίησης το 2020, ενώ το 2021 ανέκαμψε στα €125 εκατ. (0,7% της μεταποίησης). Τέλος, ως αποτέλεσμα της δραστηριότητας της αλυσίδας αξίας της Coca-Cola στην Ελλάδα η παραγωγή της γεωργίας κυμαίνεται από €51 εκατ. έως €63 εκατ. (Διάγραμμα 3.7).

4. ΕΠΙΔΡΑΣΗ ΣΤΗΝ ΑΠΑΣΧΟΛΗΣΗ

4.1 Άμεση και έμμεση επίδραση στην απασχόληση

Σημαντική είναι η συνεισφορά του συστήματος Coca-Cola στην απασχόληση, μέσα από την τακτική λειτουργία και το επενδυτικό πρόγραμμα των εταιριών του συστήματος. Η άμεση και έμμεση επίδραση της αλυσίδας αξίας εκτιμάται σε 30,9 χιλ. θέσεις εργασίας (σε ισοδύναμα πλήρους απασχόλησης) το 2019, μέγεθος το οποίο αντιστοιχεί στο 0,7% της συνολικής απασχόλησης στην Ελλάδα. Οι άμεσες θέσεις εργασίας στο σύστημα Coca-Cola και στα κανάλια διανομής εκτιμώνται σε 1,9 χιλ. και 17,1 χιλ. αντίστοιχα, ενώ η απασχόληση που υποστηρίζεται άμεσα και έμμεσα με τους προμηθευτές του συστήματος εκτιμάται σε 0,5 χιλ. και 11,4 χιλ. αντίστοιχα (Διάγραμμα 4.1).

Οι περιορισμοί λόγω της πανδημίας είχαν ως συνέπεια η συνολική συνεισφορά από την άμεση και έμμεση επίδραση της αλυσίδας αξίας να υποχωρήσει στις 23,1 χιλ. θέσεις εργασίας (σε ισοδύναμα πλήρους απασχόλησης) το 2020 που αντιστοιχεί στο 0,7% της συνολικής απασχόλησης στην Ελλάδα. Οι θέσεις εργασίας που δημιουργούνται άμεσα στο σύστημα Coca-Cola και στα κανάλια διανομής εκτιμώνται σε 1,86 χιλ. και 12,3 χιλ. αντίστοιχα, ενώ η απασχόληση που υποστηρίζεται άμεσα και έμμεσα στους προμηθευτές του συστήματος εκτιμάται σε 0,4 χιλ. και 8,5 χιλ. αντίστοιχα.

Η ανάκαμψη της ελληνικής οικονομίας το 2021 είχε ως αποτέλεσμα η συνολική συνεισφορά της αλυσίδας αξίας να διαμορφωθεί στις 27,9 χιλ. ισοδύναμες θέσεις πλήρους απασχόλησης. Η άνοδος αυτή σε σχέση με το προηγούμενο έτος ερμηνεύεται από την αύξηση της απασχόλησης στους συνεργάτες κατά 21% (στις 14,9 χιλ. σε ισοδύναμα πλήρους απασχόλησης) και στους προμηθευτές κατά 26% (στις 10,7 χιλ. σε ισοδύναμα πλήρους απασχόλησης - Διάγραμμα 4.1).

4.1.1 ΕΠΙΔΡΑΣΗ ΣΤΗΝ ΑΠΑΣΧΟΛΗΣΗ ΑΝΑ ΤΟΜΕΑ ΟΙΚΟΝΟΜΙΚΗΣ ΔΡΑΣΤΗΡΙΟΤΗΤΑΣ

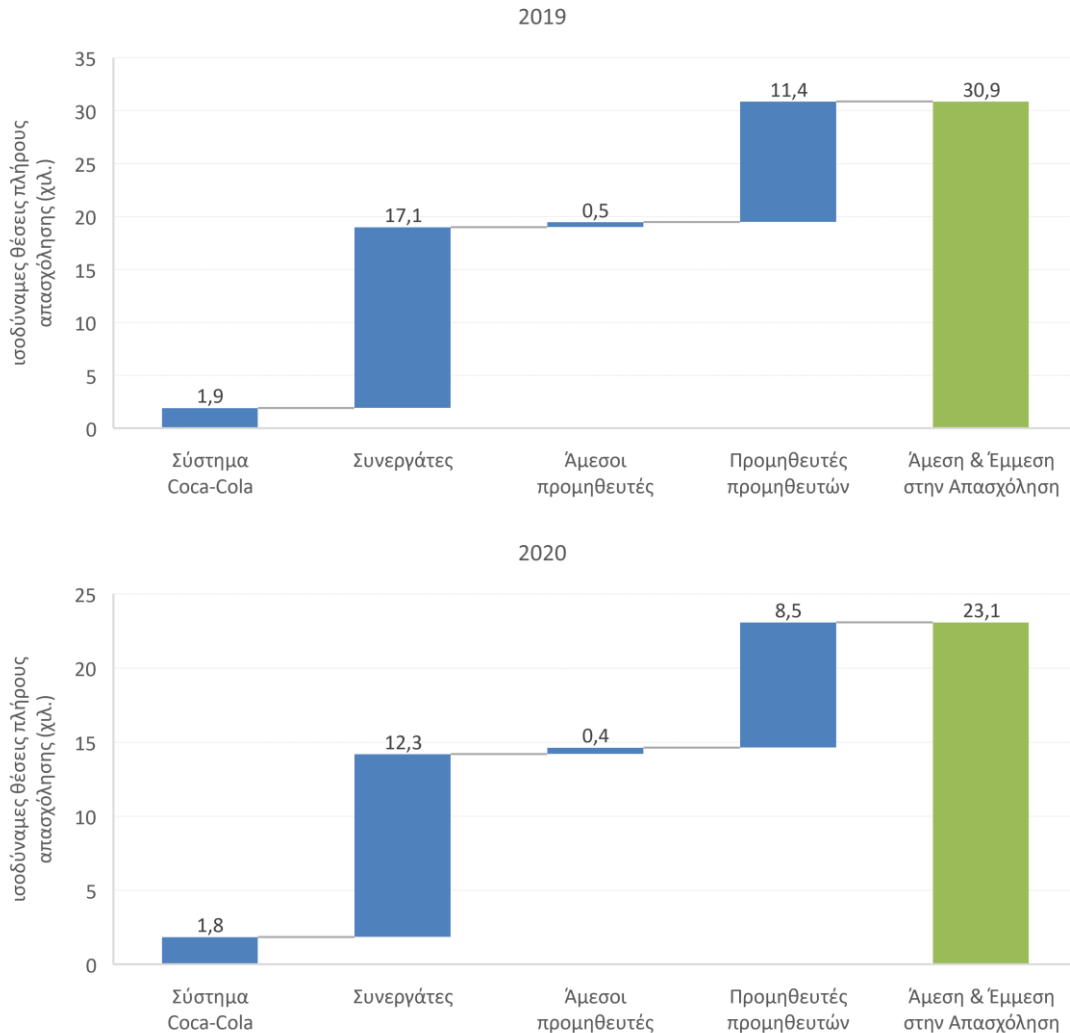
Η απασχόληση στα κανάλια διανομής των προϊόντων του συστήματος Coca-Cola (άμεσα ως εμπορικούς συνεργάτες και έμμεσα ως προμηθευτές) ανέρχεται σε 18,9 χιλ. θέσεις εργασίας το 2019, με τον κλάδο HO.RE.CA να αντιπροσωπεύει το 64%. Στους υπόλοιπους κλάδους υποστηρίζονται έμμεσα 10 χιλ., κυρίως στον τομέα των υπηρεσιών (2,6 χιλ. θέσεις εργασίας), στην Βιομηχανία (3,5 χιλ.) και στον πρωτογενή τομέα (3,5 χιλ.).

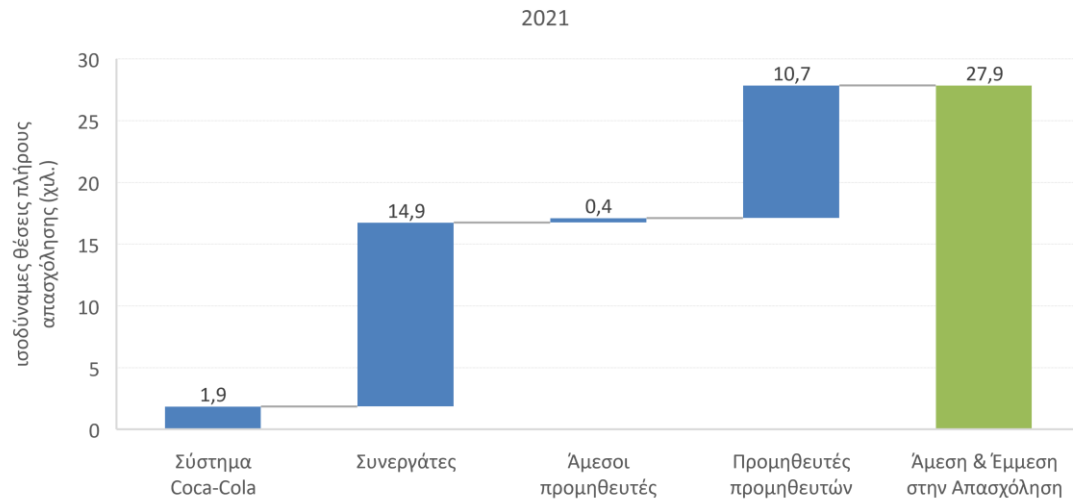
Το 2020, η απασχόληση στα κανάλια διανομής των προϊόντων του συστήματος Coca-Cola (άμεσα ως εμπορικούς συνεργάτες και έμμεσα ως προμηθευτές) υποχώρησε σε 13,5 χιλ. θέσεις εργασίας (μείωση κατά 29%), με τον κλάδο HO.RE.CA να αντιπροσωπεύει το 60% από τις θέσεις αυτές. Στους υπόλοιπους κλάδους υποστηρίζονται έμμεσα 7,7 χιλ., από τις οποίες 2,7 χιλ. στην Βιομηχανία, 2,1 χιλ. θέσεις εργασίας στον τομέα των υπηρεσιών και 2,6 χιλ. στον πρωτογενή τομέα.

Το 2021, η απασχόληση στα κανάλια διανομής των προϊόντων του συστήματος Coca-Cola διαμορφώθηκε σε 16,5 χιλ. θέσεις εργασίας, από τις οποίες οι 10,1 χιλ. προέρχονται από τον κλάδο HO.RE.CA (61% από τις θέσεις αυτές). Στους υπόλοιπους

κλάδους, οι θέσεις εργασίας που υποστηρίζονται έμμεσα στη Βιομηχανία αυξήθηκαν (σε σχέση με το 2020) σε 3,4 χιλ., ενώ στον τομέα των υπηρεσιών και στον πρωτογενή τομέα διαμορφώθηκε σε 2,5 χιλ. θέσεις εργασίας και 3,2 χιλ. αντίστοιχα (Διάγραμμα 4.2).

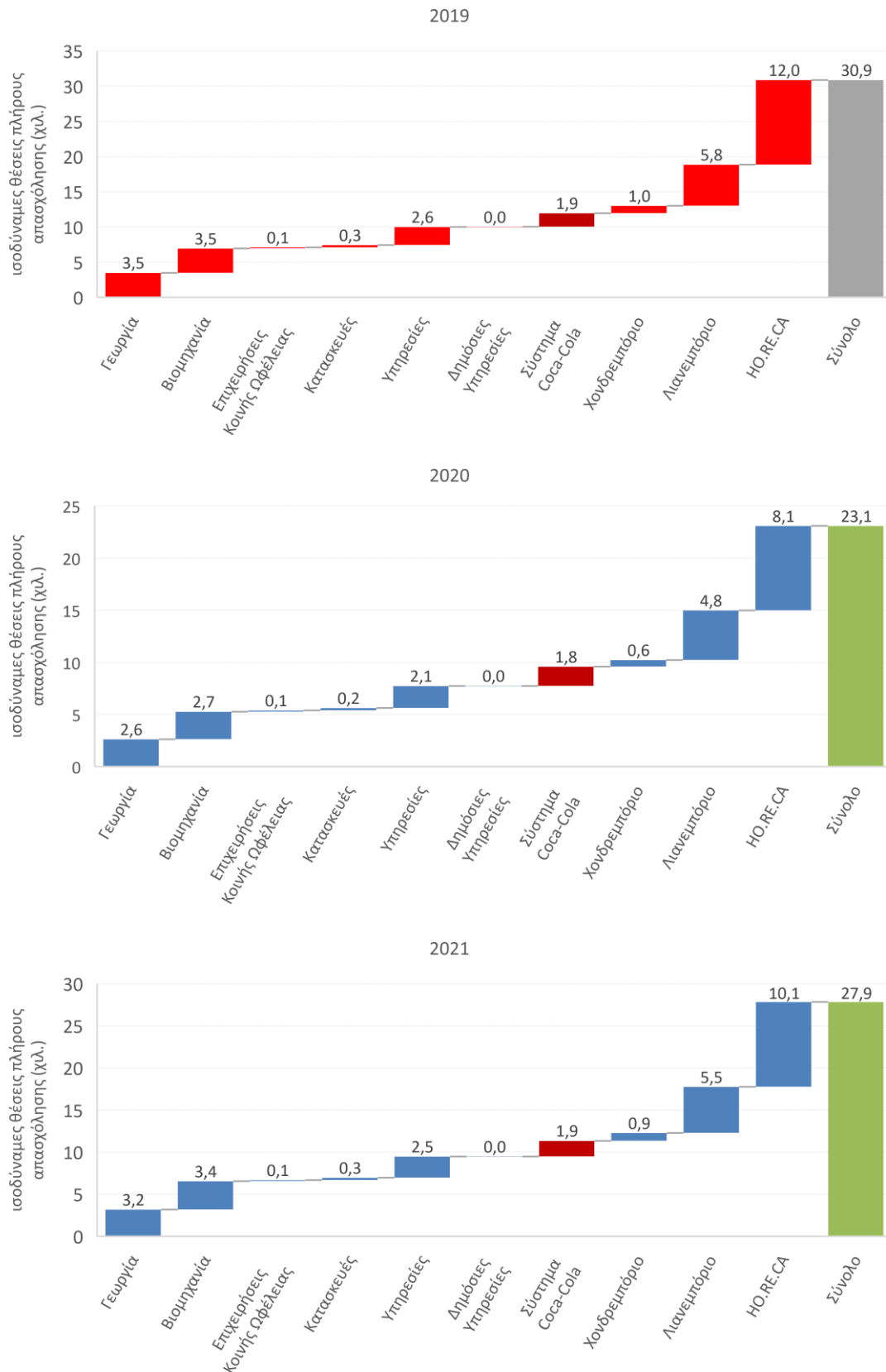
Διάγραμμα 4.1: Άμεση και έμμεση επίδραση στην απασχόληση, 2019-2021





Πηγή: Εκτιμήσεις IOBE

Διάγραμμα 4.2: Επίδραση (άμεση και έμμεση) στην απασχόληση από το σύστημα της Coca-Cola σε κλάδους δραστηριότητας, 2019-2021



Πηγή: Εκτιμήσεις IOBE

4.1.2 ΕΠΙΔΡΑΣΗ ΣΤΗΝ ΑΠΑΣΧΟΛΗΣΗ ΑΠΟ ΤΟΥΣ ΕΜΠΟΡΙΚΟΥΣ ΣΥΝΕΡΓΑΤΕΣ ΤΟΥ ΣΥΣΤΗΜΑΤΟΣ COCA-COLA

Επιπλέον, οι θέσεις εργασίας στους εμπορικούς συνεργάτες στο χονδρικό εμπόριο, στο λιανικό εμπόριο και στον κλάδο HORECA, καθώς και στους προμηθευτές τους, που υποστηρίζονται από τη διανομή των προϊόντων του συστήματος Coca-Cola για το 2019 ανέρχονται σε 21,7 χιλ., επίπεδο που αντιστοιχεί στο 0,5% της απασχόλησης της χώρας και αντιπροσωπεύει το 70% της συνεισφοράς στην απασχόληση της αλυσίδας αξίας της Coca-Cola.

Το 2020, οι αντίστοιχες θέσεις εργασίας σημείωσαν σημαντική υποχώρηση κατά 40% σε σχέση με το προηγούμενο έτος με αποτέλεσμα να διαμορφωθούν σε 15,5 χιλ. (ή 0,3% της συνολικής απασχόλησης της χώρας) και το αντίστοιχο μερίδιο στην απασχόληση της αλυσίδας αξίας της Coca-Cola να έχει υποχωρήσει κατά 3 ποσοστιαίες μονάδες.

Η ανάκαμψη της ελληνικής οικονομίας το 2021 οδήγησε σε ενίσχυση των θέσεων εργασίας στους εμπορικούς συνεργάτες και στους προμηθευτές οι οποίοι ανέρχονται σε 18,8 χιλ. (+21% σε σχέση με το 2020), επίπεδο που αντιστοιχεί στο 0,4% της απασχόλησης της χώρας και αντιπροσωπεύει το 67% της συνεισφοράς στην απασχόληση της αλυσίδας αξίας της Coca-Cola (Διάγραμμα 4.3).

4.1.3 ΕΠΙΔΡΑΣΗ ΣΤΗΝ ΑΠΑΣΧΟΛΗΣΗ ΣΤΟΥΣ ΠΡΟΜΗΘΕΥΤΕΣ ΤΟΥ ΣΥΣΤΗΜΑΤΟΣ COCA-COLA

Αντίστοιχα, οι θέσεις εργασίας που υποστηρίζονται από τη δραστηριότητα των εταιριών που απαρτίζουν το σύστημα της Coca-Cola ανήλθαν σε 6,7 χιλ. θέσεις εργασίας το 2019 υποχωρώντας το επόμενο έτος στις 5,2 χιλ. θέσεις εργασίας. Το 2021, ωστόσο, ενισχύονται με αποτέλεσμα να βρίσκονται υψηλότερα από το 2019 (6,8 χιλ.).

Σε κλαδικό επίπεδο, το μεγαλύτερο μέρος από αυτές καταγράφεται στη βιομηχανία (με τις θέσεις απασχόλησης να κυμαίνονται από 1,9 χιλ. το 2020 έως 2,5 χιλ. το 2021), οι λοιπές υπηρεσίες (1,1 κατά μέσο όρο την περίοδο 2019-2021), και το λιανικό εμπόριο (0,4 χιλ. κατά μέσο όρο ανά έτος - Διάγραμμα 4.4).

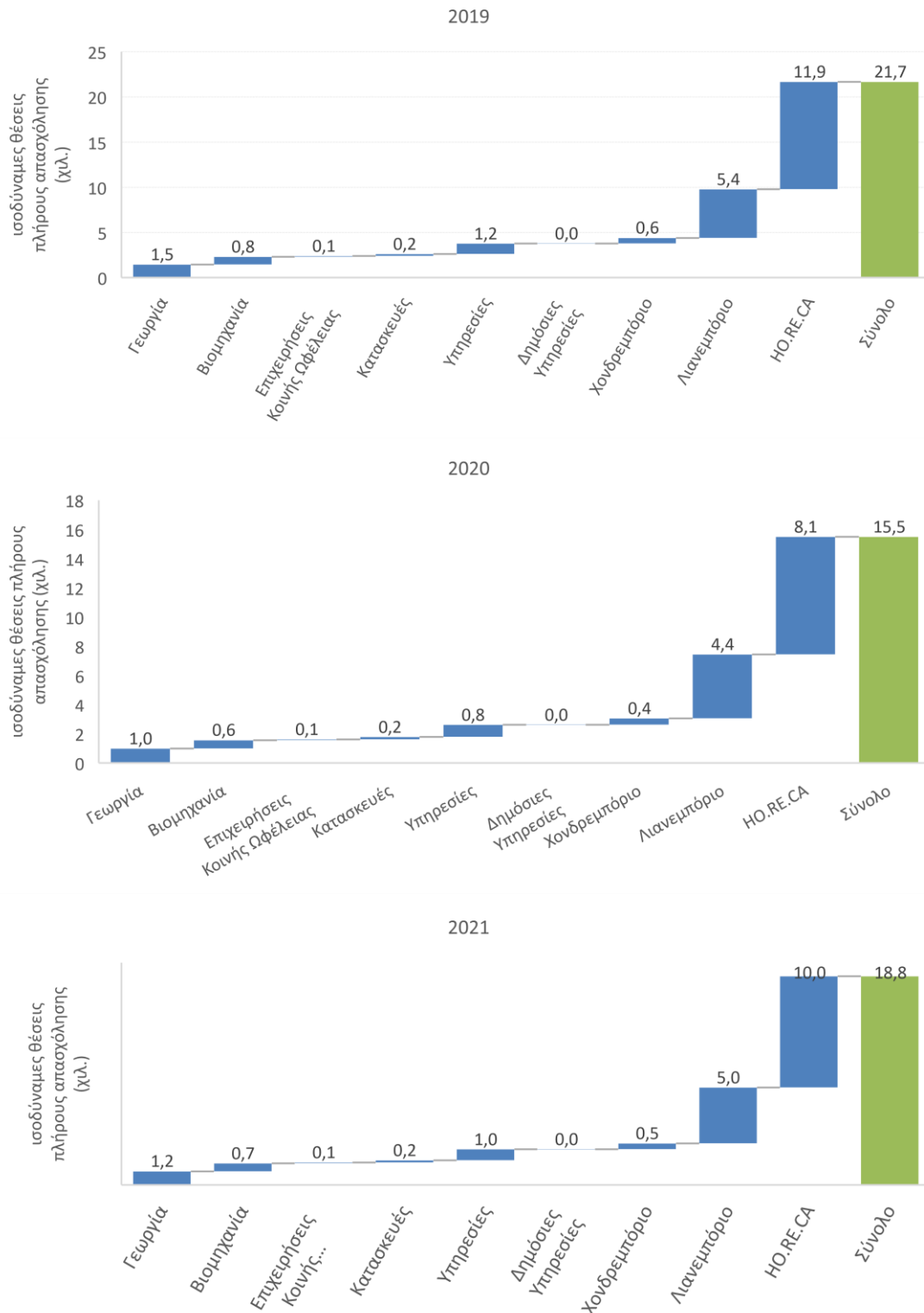
4.2 Προκαλούμενη και συνολική επίδραση στην απασχόληση

Το 2019 η συνολική επίδραση της αλυσίδας αξίας του συστήματος Coca-Cola στην απασχόληση εκτιμάται σε 36,1 χιλ. θέσεις εργασίας, με την προκαλούμενη επίδραση να εκτιμάται σε 5,2 χιλ. (Διάγραμμα 4.5). Το επίπεδο αυτό ισοδυναμεί με το 0,8% της συνολικής απασχόλησης στην Ελλάδα το 2019. Με αυτό τον τρόπο, κάθε άμεση θέση εργασίας στο σύστημα Coca-Cola υποστήριζε άλλες 18 θέσεις εργασίας στην ελληνική οικονομία το 2019. Από το σύνολο των θέσεων εργασίας, οι 13,4 χιλ. (37%) απασχολούνται στον κλάδο HORECA, 7,6 χιλ. (ή 22%) στο εμπόριο (κυρίως στο λιανικό) και 3,9 χιλ. (ή 11%) στις λοιπές υπηρεσίες.

Το 2020, η συνεισφορά στην απασχόληση υποχώρησε σε 27,4 χιλ. θέσεις εργασίας (με την προκαλούμενη επίδραση να αντιπροσωπεύσει το 16% του συνόλου) επίπεδο που αντιστοιχεί στο 0,7% της συνολικής απασχόλησης στην Ελλάδα. Έτσι, κάθε άμεση

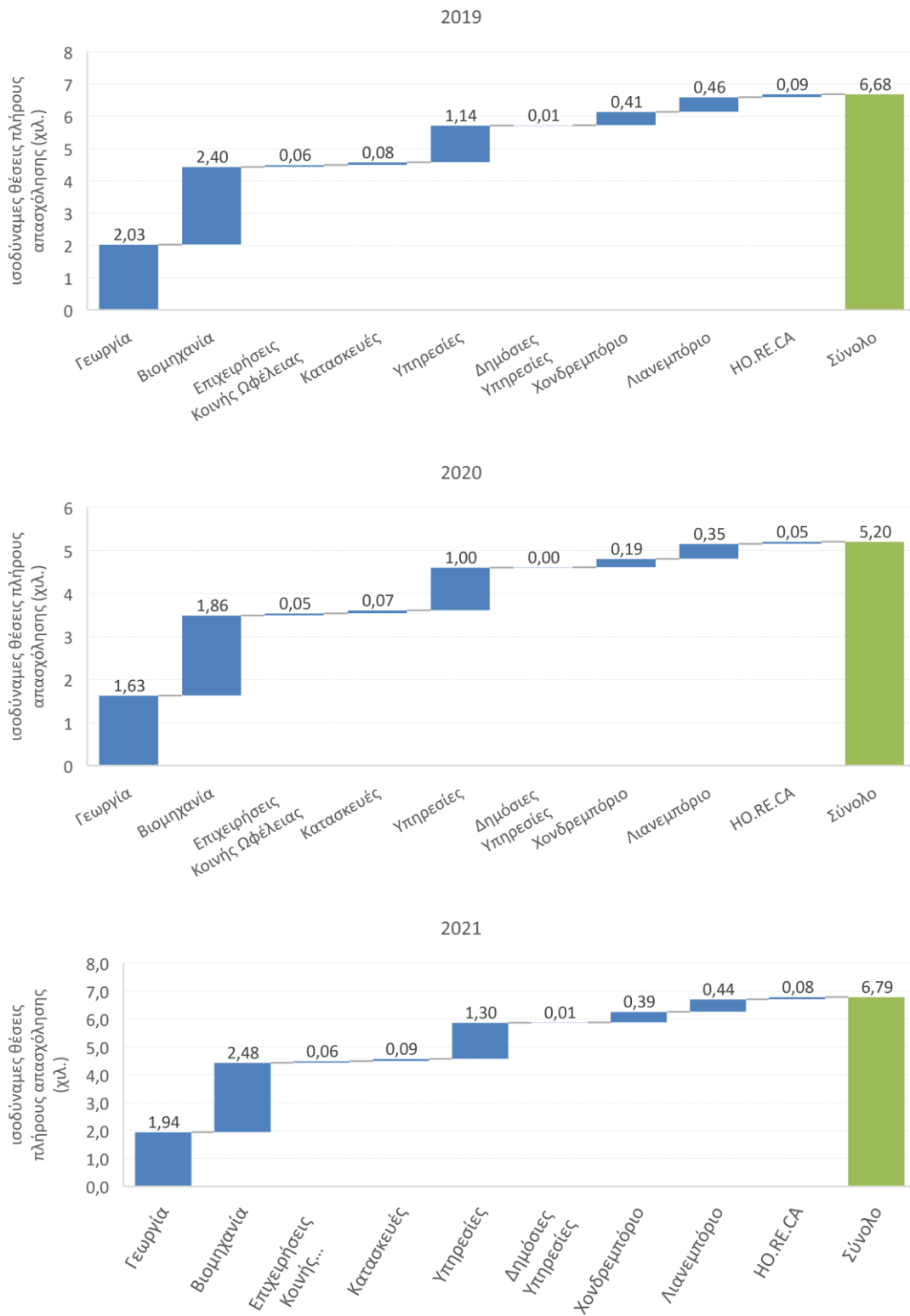
θέση εργασίας στο σύστημα Coca-Cola υποστήριζε άλλες 14 θέσεις εργασίας στην ελληνική οικονομία το 2020. Το 1/3 της συνολικής απασχόληση (ή 9,2 χιλ.) προέρχεται από τον κλάδο HORECA. Η απασχόληση στο εμπόριο υποχώρησε σε 6,0 χιλ., ενώ σε 3,2 χιλ. (12%) είναι η επίδραση στις λοιπές υπηρεσίες.

Διάγραμμα 4.3: Άμεση και έμμεση επίδραση στην απασχόληση από τη δραστηριότητα των εμπορικών συνεργατών του συστήματος, 2019-2021



Πηγή: Εκτιμήσεις IOBE

Διάγραμμα 4.4: Άμεση και έμμεση επίδραση στην απασχόληση των προμηθευτών από τη δραστηριότητα του συστήματος, 2019-2021



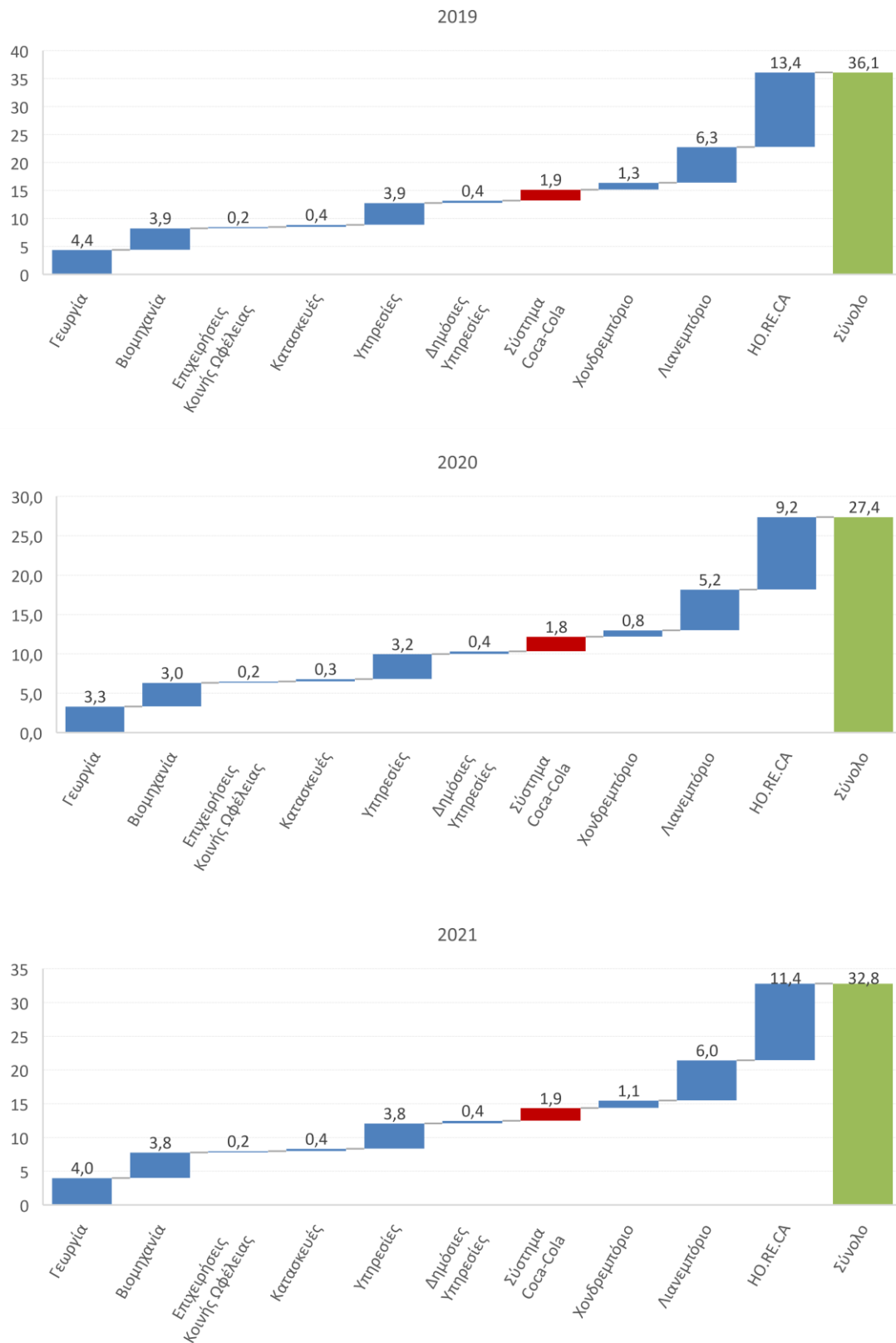
Πηγή: Εκτιμήσεις IOBE

Διάγραμμα 4.5: Συνολική επίδραση στην απασχόληση από το σύστημα Coca-Cola, χιλ. ισοδύναμες θέσεις πλήρους απασχόλησης, 2019-2021



Πηγή: Εκτιμήσεις IOBE

Διάγραμμα 4.6: Συνολική επίδραση στην απασχόληση από το σύστημα της Coca-Cola σε κλάδους δραστηριότητας, χιλ. ισοδύναμες θέσεις πλήρους απασχόλησης, 2019-2021



Πηγή: Εκτιμήσεις IOBE

Το 2021 η συνολική συνεισφορά -συμπεριλαμβανομένων των επενδύσεων- εκτιμάται σε 32,8 χιλ. θέσεις εργασίας, επίπεδο που αντιστοιχεί στο 0,7% της συνολικής απασχόλησης στην εγχώρια αγορά εργασίας. Η επίδραση στο HORECA διαμορφώθηκε σε 11,4 χιλ. θέσεις απασχόλησης, ενώ ξεπερνούν τις 6 χιλ. η επίδραση στον κλάδο του Εμπορίου. Αντίστοιχα, η επίδραση στις Υπηρεσίες κυμάνθηκε σε επίπεδο ελαφρώς χαμηλότερο από εκείνο του 2019 (3,8 χιλ. θέσεις εργασίας - Διάγραμμα 4.6).

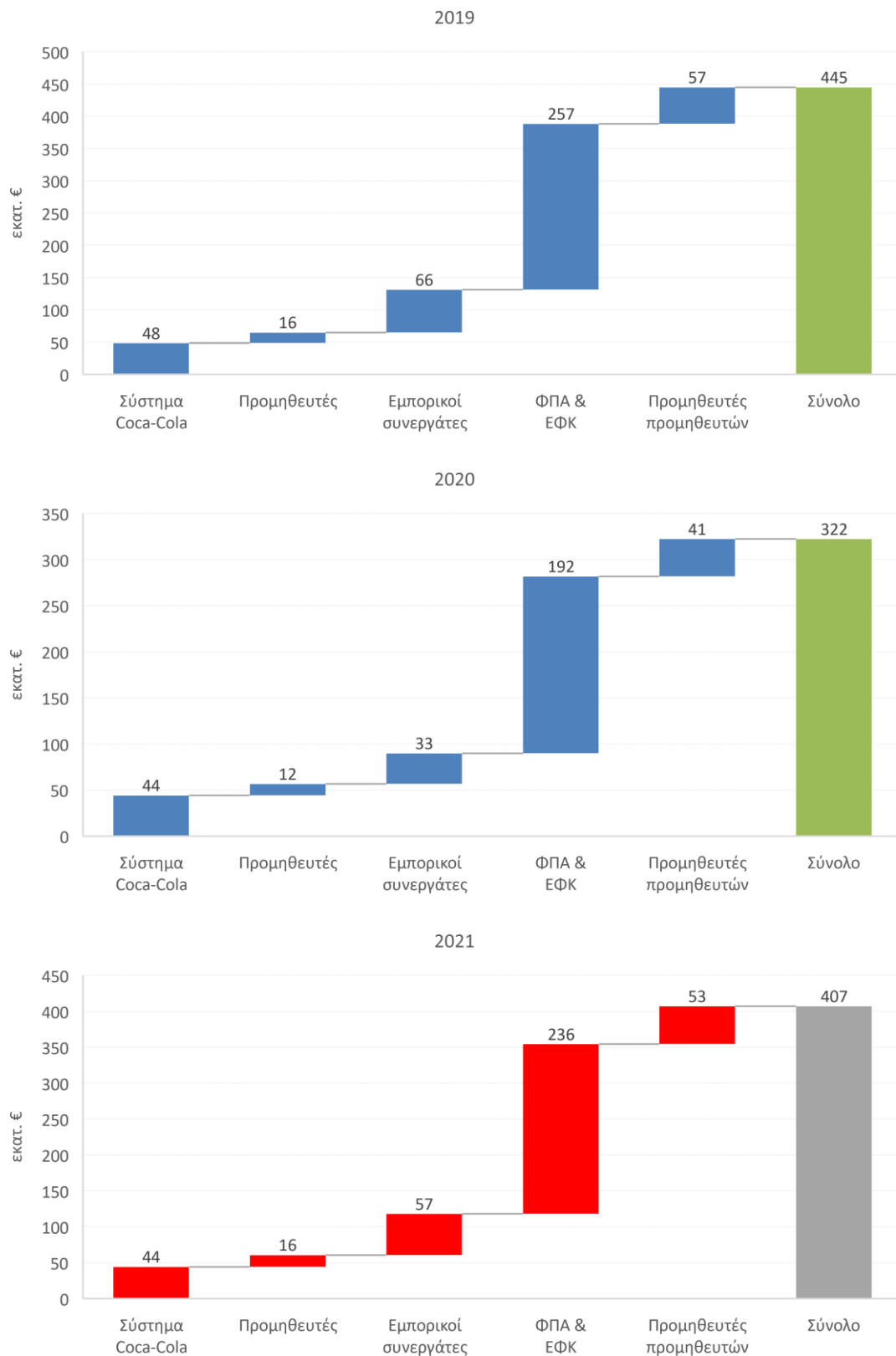
5. ΣΥΝΕΙΣΦΟΡΑ ΣΤΑ ΔΗΜΟΣΙΑ ΕΣΟΔΑ

Η παραγωγή και η διανομή των προϊόντων του συστήματος Coca-Cola συνεισφέρουν στα φορολογικά έσοδα του κράτους και στις εισπράξεις των ταμείων κοινωνικής ασφάλισης. Ειδικότερα, τα έσοδα του κράτους από φόρους και εισφορές που προκύπτουν από τις δραστηριότητες στην αλυσίδα αξίας της Coca-Cola εκτιμώνται σε €445 εκατ. το 2019 (αποτελώντας το 0,9% των φορολογικών εσόδων του κράτους). Οι επιπτώσεις της πανδημίας είχαν ως αποτέλεσμα το 2020 να υποχωρήσουν στα €322 εκατ. ή 0,7% των φορολογικών εσόδων του κράτους, ενώ το 2021 ανέκαμψαν φτάνοντας τα €407 εκατ.

Το μεγαλύτερο μέρος των συνολικών εσόδων (€257 εκατ. ή 58% το 2019, €192 εκατ. ή 60% το 2020 και €236 εκατ. ή 58%) προκύπτει από τον ΦΠΑ και τον ΕΦΚ στα προϊόντα του συστήματος Coca-Cola. Οι εισφορές κοινωνικής ασφάλισης, ο φόρος εισοδήματος των εργαζομένων και οι λοιποί φόροι στις εταιρίες του συστήματος Coca-Cola ανήλθαν σε €48 εκατ. το 2019 και υποχώρησαν ελαφρώς το 2020 στα €44 εκατ., επίπεδο που διατηρήθηκε και το 2021. Στους εμπορικούς συνεργάτες ανήλθε στα €66 εκατ. το 2019 υποχωρώντας ωστόσο στο ήμισυ το 2020 (€33 εκατ.), ενώ το 2021 διαμορφώθηκαν στα €57 εκατ. (Διάγραμμα 5.1).

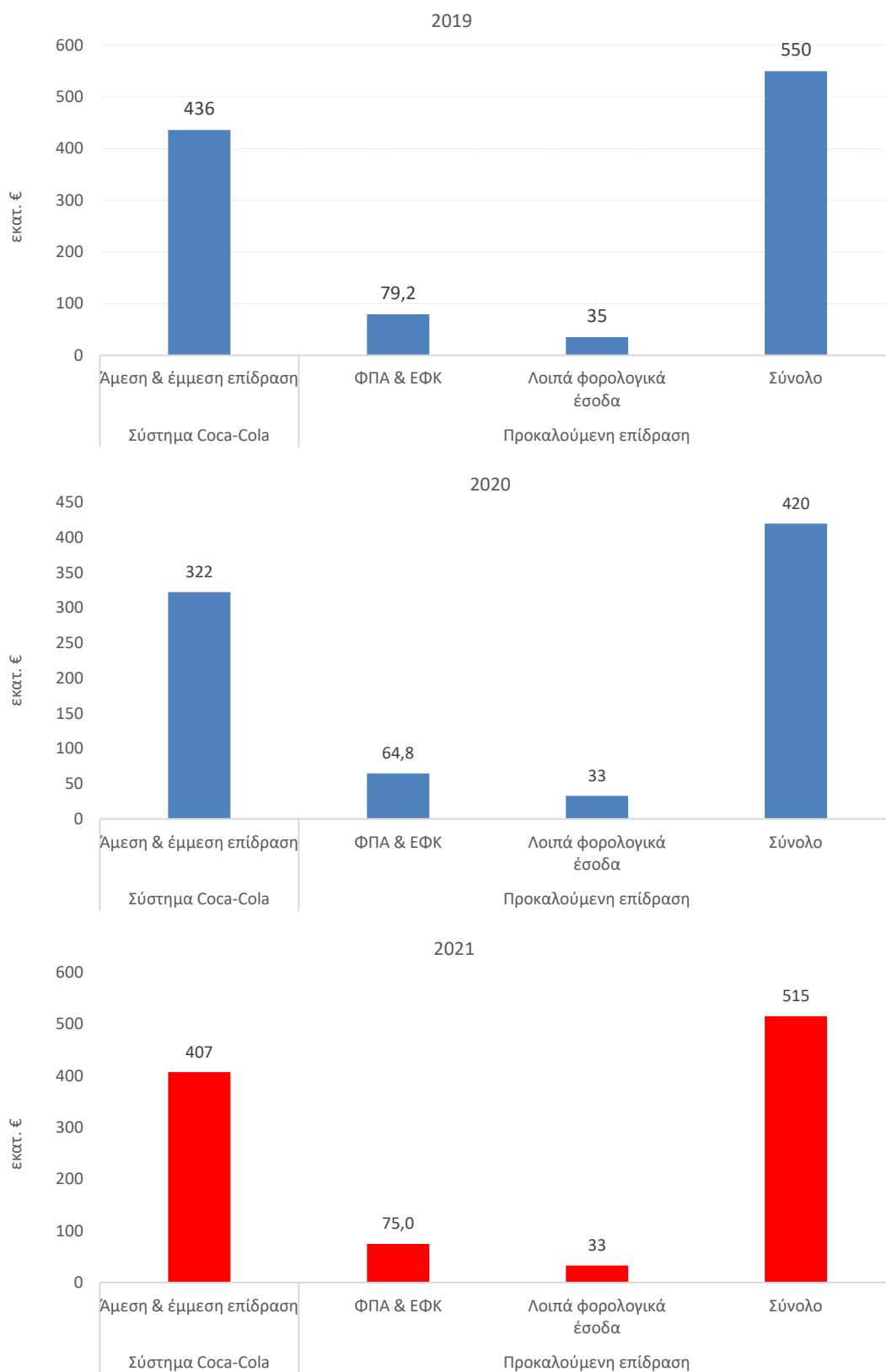
Συμπεριλαμβανομένων και των προκαλούμενων επιδράσεων, η συνολική συνεισφορά στα δημόσια έσοδα το 2019 εκτιμάται σε €550 εκατ., (1,1% των φορολογικών εσόδων του κράτους). Το 2020 υποχώρησαν στα €420 εκατ. (1,0% των φορολογικών εσόδων του κράτους), ενώ το 2021 ανήλθαν σε €515 εκατ. (Διάγραμμα 5.2).

Διάγραμμα 5.1: Επίδραση (άμεση και έμμεση) στα φορολογικά έσοδα από την λειτουργία του συστήματος Coca-Cola, 2019-2021



Πηγή: Εκτιμήσεις IOBE

Διάγραμμα 5.2: Συνολική επίδραση στα φορολογικά έσοδα από την λειτουργία του συστήματος Coca-Cola, 2019-2021



Πηγή: Εκτιμήσεις IOBE

6. ΠΑΡΑΡΤΗΜΑ ΠΙΝΑΚΩΝ

Πίνακας 6.1: Άμεση και έμμεση επίδραση της αλυσίδας αξίας της Coca-Cola στο ΑΕΠ ανά κλάδο οικονομικής δραστηριότητας, εκατ. ευρώ

Κλάδοι	Σύστημα Coca-Cola	Εμπορικοί συνεργάτες	Άμεσοι προμηθευτές	Προμηθευτές προμηθευτών	Άμεση & Έμμεση επίδραση
2019					
Γεωργία			0	47	47
Βιομηχανία			73	42	122
Επιχειρήσεις Κοινής Ωφέλειας			2	16	18
Κατασκευές			1	3	4
Υπηρεσίες			16	119	148
Δημόσιες Υπηρεσίες					
Σύστημα Coca-Cola	195				195
Χονδρεμπόριο		10		32	43
Λιανεμπόριο		68		13	81
ΗΟ.ΡΕ.ΣΑ		236		2	238
ΦΠΑ & ΕΦΚ					257
Σύνολο	195	314	92	274	1154
2020					
Γεωργία				36	36
Βιομηχανία			67	31	98
Επιχειρήσεις Κοινής Ωφέλειας			2	12	14
Κατασκευές			1	4	4
Υπηρεσίες			22	100	122
Δημόσιες Υπηρεσίες					
Σύστημα Coca-Cola	179				179
Χονδρεμπόριο		8		22	30
Λιανεμπόριο		55		10	65
ΗΟ.ΡΕ.ΣΑ		172		1	174
ΦΠΑ & ΕΦΚ					192
Σύνολο	179	235	92	216	913
2021					
Γεωργία			42	11	54
Βιομηχανία			106	14	120
Επιχειρήσεις Κοινής Ωφέλειας			16	9	25
Κατασκευές			3	1	4
Υπηρεσίες			131	80	211
Δημόσιες Υπηρεσίες				14	14
Σύστημα Coca-Cola	187			1	188
Χονδρεμπόριο		9	28	8	45
Λιανεμπόριο		64	11	6	82
ΗΟ.ΡΕ.ΣΑ		198	2	25	224
ΦΠΑ & ΕΦΚ					
Σύνολο	187	270	340	169	966

Πηγή: Εκτιμήσεις IOBE

Πίνακας 6.2: Άμεση και έμμεση επίδραση της αλυσίδας αξίας της Coca-Cola στην απασχόληση ανά κλάδο οικονομικής δραστηριότητας, χιλ. ΙΠΑ

Κλάδοι δραστηριότητας	Σύστημα Coca-Cola	Εμπορικοί συνεργάτες	Άμεσοι προμηθευτές	Προμηθευτές προμηθευτών	Άμεση & Έμμεση επίδραση
2019					
Γεωργία				3,5	3,5
Βιομηχανία			0,26	3,2	3,5
Επιχειρήσεις Κοινής. Ωφέλειας				0,1	0,1
Κατασκευές				0,3	0,3
Υπηρεσίες			0,18	2,4	2,6
Δημόσιες Υπηρεσίες					
Σύστημα Coca-Cola	1,9				1,9
Χονδρεμπόριο		0,3		0,8	1,0
Λιανεμπόριο		4,9		0,9	5,8
HO.RE.CA		11,9		0,1	12,0
<i>Σύνολο</i>	<i>1,9</i>	<i>17,1</i>	<i>0,4</i>	<i>11,4</i>	<i>30,9</i>
2020					
Γεωργία				2,5	2,5
Βιομηχανία			0,2	2,6	2,8
Επιχειρήσεις Κοινής. Ωφέλειας				0,1	0,1
Κατασκευές				0,3	0,3
Υπηρεσίες			0,2	2,2	2,4
Δημόσιες Υπηρεσίες					
Σύστημα Coca-Cola	1,80				1,8
Χονδρεμπόριο		0,2		0,6	0,9
Λιανεμπόριο		4,3		0,8	5,0
HO.RE.CA		15,0		0,1	15,1
<i>Σύνολο</i>	<i>1,8</i>	<i>19,5</i>	<i>0,4</i>	<i>9,3</i>	<i>31,0</i>
2021					
Γεωργία				3,2	3,2
Βιομηχανία			0,2	3,2	3,4
Επιχειρήσεις Κοινής. Ωφέλειας				0,1	0,1
Κατασκευές				0,3	0,3
Υπηρεσίες			0,1	2,4	2,5
Δημόσιες Υπηρεσίες					
Σύστημα Coca-Cola	1,86				1,86
Χονδρεμπόριο		0,2		0,7	0,9
Λιανεμπόριο		4,7		0,8	5,5
HO.RE.CA		10,0		0,1	10,1
<i>Σύνολο</i>	<i>1,86</i>	<i>14,9</i>	<i>0,3</i>	<i>10,7</i>	<i>27,9</i>

Πηγή: Εκτιμήσεις IOBE

Πίνακας 6.3: Άμεση και έμμεση επίδραση στην ΑΠΑ από τη διανομή των προϊόντων του συστήματος Coca-Cola μέσα από τους εμπορικούς συνεργάτες, εκατ. ευρώ

Κλάδοι δραστηριότητας	Άμεση επίδραση στους εμπορικούς συνεργάτες	Έμμεση επίδραση στους προμηθευτές	Σύνολο
2019			
Γεωργία		20	20
Βιομηχανία		30	30
Επιχειρήσεις Ωφέλειας	Κοινής	9	9
Κατασκευές		3	3
Υπηρεσίες		79	79
Δημόσιες Υπηρεσίες		0,2	0,1
Χονδρεμπόριο	10	15	25
Λιανεμπόριο	68	7	74
HO.RE.CA	236	0,1	236
<i>Σύνολο</i>	<i>314</i>	<i>162</i>	<i>477</i>
2020			
Γεωργία		12	12
Βιομηχανία		20	20
Επιχειρήσεις Ωφέλειας	Κοινής	6	6
Κατασκευές		3	3
Υπηρεσίες		59	59
Δημόσιες Υπηρεσίες		0,1	0,1
Χονδρεμπόριο	8	9	17
Λιανεμπόριο	55	5	60
HO.RE.CA	172	0,1	172
<i>Σύνολο</i>	<i>255</i>	<i>115</i>	<i>350</i>
2021			
Γεωργία		17	17
Βιομηχανία		25	25
Επιχειρήσεις Ωφέλειας	Κοινής	8	8
Κατασκευές		2	2
Υπηρεσίες		69	69
Δημόσιες Υπηρεσίες		0,1	0,1
Χονδρεμπόριο	9	13	21
Λιανεμπόριο	64	5	69
HO.RE.CA	198	0	198
<i>Σύνολο</i>	<i>270</i>	<i>139</i>	<i>410</i>

Πηγή: Εκτιμήσεις IOBE

Πίνακας 6.4: Έμμεση επίδραση στην ΑΠΑ από τη παραγωγή των προϊόντων του συστήματος Coca-Cola, εκατ. ευρώ

Κλάδοι δραστηριότητας	Άμεσοι προμηθευτές	Προμηθευτές των προμηθευτών	Σύνολο
2019			
Γεωργία		27	77
Βιομηχανία	73	12	85
Επιχειρήσεις Κοινής Ωφέλειας	2	7	9
Κατασκευές	1	0,5	1
Υπηρεσίες	15	40	55
Δημόσιες Υπηρεσίες	0,4		0,4
Χονδρεμπόριο	7	10	17
Λιανεμπόριο		6	6
HO.RE.CA	2		2
<i>Σύνολο</i>	<i>99</i>	<i>104</i>	<i>203</i>
2020			
Γεωργία		23	23
Βιομηχανία	64	10	74
Επιχειρήσεις Κοινής Ωφέλειας	2	6	8
Κατασκευές	1	0,5	1
Υπηρεσίες	17	33	50
Δημόσιες Υπηρεσίες	0,2	0	0,2
Χονδρεμπόριο	5	8	12
Λιανεμπόριο		5	5
HO.RE.CA	1		1
<i>Σύνολο</i>	<i>89</i>	<i>85</i>	<i>174</i>
2021			
Γεωργία		26	26
Βιομηχανία	73	8	81
Επιχειρήσεις Κοινής Ωφέλειας	2	6	8
Κατασκευές	1	0,5	1
Υπηρεσίες	15	46	62
Δημόσιες Υπηρεσίες	0,2		0,2
Χονδρεμπόριο	7	9	16
Λιανεμπόριο		6	6
HO.RE.CA	2		2
<i>Σύνολο</i>	<i>99</i>	<i>102</i>	<i>201</i>

Πηγή: Εκτιμήσεις IOBE

Πίνακας 6.5: Άμεση και έμμεση επίδραση στην απασχόληση από τη διανομή των προϊόντων του συστήματος Coca-Cola μέσα από τους εμπορικούς συνεργάτες, χιλ. ΙΠΑ

Κλάδοι δραστηριότητας	Άμεση επίδραση στους εμπορικούς συνεργάτες	Έμμεση επίδραση στους προμηθευτές	Σύνολο
2019			
Γεωργία		1,5	1,5
Βιομηχανία		0,8	0,8
Επιχειρήσεις Κοινής Ωφέλειας		0,1	0,1
Κατασκευές		0,2	0,2
Υπηρεσίες		1,2	1,2
Δημόσιες Υπηρεσίες		0,0	0,0
Χονδρεμπόριο	0,3	0,4	0,6
Λιανεμπόριο	4,9	0,5	5,4
HO.RE.CA	11,9	0,0	11,9
Σύνολο	17,1	4,6	21,7
2020			
Γεωργία		1,0	1,0
Βιομηχανία		0,6	0,6
Επιχειρήσεις Κοινής Ωφέλειας		0,1	0,1
Κατασκευές		0,2	0,2
Υπηρεσίες		0,8	0,8
Δημόσιες Υπηρεσίες			
Χονδρεμπόριο	0,2	0,3	0,4
Λιανεμπόριο	4,1	0,3	4,4
HO.RE.CA	8,0	0,01	8,1
Σύνολο	12,3	3,2	15,5
2021			
Γεωργία		1,2	1,2
Βιομηχανία		0,7	0,7
Επιχειρήσεις Κοινής Ωφέλειας		0,1	0,1
Κατασκευές		0,2	0,2
Υπηρεσίες		1,0	1,0
Δημόσιες Υπηρεσίες			
Χονδρεμπόριο	0,2	0,3	0,5
Λιανεμπόριο	4,7	0,4	5,0
HO.RE.CA	10,0		10,0
Σύνολο	14,9	3,9	18,8

Πηγή: Εκτιμήσεις IOBE

Πίνακας 6.6: Έμμεση επίδραση στην απασχόληση από τη παραγωγή των προϊόντων του συστήματος Coca-Cola, χιλ. ΙΠΑ

Κλάδοι δραστηριότητας	Άμεσοι προμηθευτές	Προμηθευτές των προμηθευτών	Σύνολο
2019			
Γεωργία	0,1	2,0	2,0
Βιομηχανία	0,02	2,4	2,4
Επιχειρήσεις Κοινής Ωφέλειας		0,1	0,1
Κατασκευές		0,1	0,1
Υπηρεσίες	0,03	1,1	1,1
Δημόσιες Υπηρεσίες			
Χονδρεμπόριο		0,4	0,4
Λιανεμπόριο		0,4	0,5
HO.RE.CA		0,1	0,1
Σύνολο	0,2	6,6	6,8
2020			
Γεωργία	0,1	1,6	1,6
Βιομηχανία	0,02	1,8	1,9
Επιχειρήσεις Κοινής Ωφέλειας		0,1	0,1
Κατασκευές		0,1	0,1
Υπηρεσίες		1,0	1,0
Δημόσιες Υπηρεσίες			
Χονδρεμπόριο		0,2	0,2
Λιανεμπόριο		0,3	0,4
HO.RE.CA		0,05	0,05
Σύνολο	0,1	5,1	5,2
2021			
Γεωργία	0,1	1,9	1,9
Βιομηχανία	0,03	2,5	2,5
Επιχειρήσεις Κοινής Ωφέλειας		0,1	0,1
Κατασκευές		0,1	0,1
Υπηρεσίες	0,03	1,3	1,3
Δημόσιες Υπηρεσίες			
Χονδρεμπόριο		0,4	0,4
Λιανεμπόριο	0,02	0,4	0,4
HO.RE.CA		0,1	0,4
Σύνολο	0,2	6,6	6,8

Πηγή: Εκτιμήσεις IOBE